

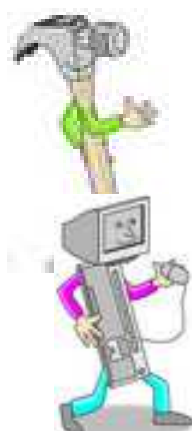
Erkend en gesubsidieerd door:



Bijdrage tot de ontwikkeling van de
Werkgelegenheid door inzetbaarheid,
Ondernemingsgeest, aanpassingsvermogen
En gelijke kansen te bevorderen en door te
Investeren in menselijke hulpbronnen

JAARVERSLAG

JAARVERSLAG



2007

Maatschappelijke zetel: Kapucijnenvoer 10; 3000 Leuven
(Tel) 016/20.15.99 (Fax) 016/22.10.18

Mail : info@atb-brabant.be Website : www.atb-brabant.be

INHOUDSOPGAVE

DEEL VI : CIJFERGEGEVENS : VOORWOORD	3
6.1 CLIENTGEGEVENS 2007.....	5
6.1.1 LEEFTIJD	6
6.1.2 GESLACHT :.....	7
6.1.3 AARD HANDICAP :.....	8
6.1.4 STATUUT :.....	9
6.1.5 DUUR INACTIVITEIT :.....	10
6.1.6 OPLEIDINGSGRAAD :.....	10
6.1.6 OPLEIDINGSGRAAD :.....	11
6.1.7 TOELEIDERS :.....	12
6.1.8 REGIONALE VERDELING :.....	13
6.1.9 FOCUS VAN TRAJECT	14
6.2 TRAJECTGEGEVENS :.....	15
6.2.1 TOESTAND OP 31/12/2007	15
6.2.2 AANMELDINGEN :	17
6.2.3 AANTAL BEHANDELDE TRAJECTEN :.....	18
6.2.4 AANTAL GEREALISEERDE TEWERKSTELLINGEN PER SUBSIDIEKANAAL :	19
6.2.5 AANTAL TEWERKSTELLINGEN PER PARTNER.....	20
6.2.6 AANTAL TEWERKSTELLING VOOR DE PRIMAIRE DOELGROEP (LOS VAN SUBSIDIEKANAAL) :.....	21
6.2.7 AANTAL TEWERKSTELLING VOOR DE SECUNDAIRE DOELGROEP (LOS VAN SUBSIDIEKANAAL) :.....	22
6.2.8 AFSLUITEN VAN TRAJECT ZONDER TEWERKSTELLINGSRESULTAAT ...	22
6.3. ANALYSE INSTROOM ARBEIDSZORG : WERKJAAR 2006 & 2007	23
BIJLAGE 1 : TEVREDENHEIDMETING WERKZOEKENDEN 2007	26
INLEIDING	26
DEEL 1 : KENNISMAKING MET DIENSTVERLENING ATB	26
DEEL 2 : TRAJECTBEGELEIDING.....	29
DEEL 3 : TEVREDENHEID VRAGENLIJST	33

DEEL VI : CIJFERGEGEVENS : VOORWOORD

Aangezien dit het negende jaarverslag is van de VZW ATB Vlaams Brabant/Brussel is het mogelijk te vergelijken met de vorige jaren. Aangezien wij voor het zesde jaar met hetzelfde intern cliëntvolgsysteem werken, geven wij u de evoluties van de cijfers van de afgelopen 5 jaar. In functie van de leesbaarheid doen wij dit via staafdiagrammen. De cijfergegevens van 2007 krijgt u in tabelvorm per regio. In de mate dat er grote verschillen of evoluties zijn tussen de regio's zullen wij deze vermelden.

De cliëntgegevens geven een overzicht per jaar van de mensen die de afgelopen 6 jaar cliënt geworden zijn bij ATB Vlaams Brabant/Brussel, dit wil zeggen een ATB-contract ondertekend hebben. Aangezien het ons begon op te vallen dat steeds meer mensen een tweede, derde en zelfs 4^e traject bij ATB starten zijn we deze evolutie verder in kaart beginnen brengen met een eerste beperkte analyse : zie verder bij 'analyse meerdere trajecten'

De volgende tabel geeft een overzicht van de instroom van de afgelopen 8 jaar zowel op het vlak van objectieven als op het vlak van effectief gerealiseerde nieuwe trajecten. Daaruit blijkt dat wij onze objectieven steeds ruimschoots overschreden hebben. Dit is echter niet langer vol te houden omdat de trajecten steeds langer worden en het aantal cliënten dat je overneemt van voorgaande werkjaren steeds groter wordt.

Om de kwaliteit van de dienstverlening te blijven garanderen, werd de instroom beter afgestemd op de objectieven zonder echter lange wachtlijsten te creëren voor nieuwe cliënten. De afgelopen 8 jaar hebben meer 5700 nieuwe cliënten een beroep gedaan op onze dienstverlening voor trajectbegeleiding. Een grotere groep cliënten heeft ooit al eens een (of meerdere) vraag (vragen) gesteld bij ATB. Eind 2007 mochten we onze 10.000ste unieke cliënt verwelkomen. Momenteel begeleiden wij dagdagelijks ongeveer 1500 cliënten tegelijkertijd, dit wil zeggen nieuwe cliënten en overgenomen cliënten van vorige werkjaren in hun trajectuitvoering en –opvolging. Dit is gemiddeld 94 cliënten per trajectbegeleider (vorig jaar nog 100). Op jaarbasis behandelen we meer dan 2000 cliënten in hun traject naar werk of loopbaanplan.

	Objectief ovv nieuwe trajecten	Gerealiseerde nieuwe trajecten	% behaald tov objectief	Groei tov vorig werkjaar ovv gerealiseerde T
2000	160	328	205%	
2001	180	444	247%	35%
2002	420	652	155%	47%
2003	480	736	153%	13%
2004	565	816	144%	10%
2005	648	975	150%	19%
2006	696	867	125%	-11%
2007	780 (incl AZ MBP)	894	115%	3%

Besluit : sinds 1999 en de oprichting van de provinciale VZW ATB Vlaams Brabant/Brussel zijn onze objectieven vervienvoudigd en ons bereik in de provincie sinds 3 jaar vrij stabiel op een 900-tal cliënten die door onze dienst bereikt worden (nieuwe en terugkomers). We hebben ons objectief en bereik de afgelopen jaren ook beter op elkaar afgestemd en de overrompeling van onze dienst binnen de perken kunnen houden met een meer realistische caseload voor onze trajectbegeleiders tot gevolg. Wij hopen dit de komende jaren zo te kunnen behouden.

ANALYSE CLIENTEN MET MEERDERE TRAJECTEN BIJ ATB :

Een dienst die meer dan 10 jaar bestaat, wordt meer en meer geconfronteerd met terugkomers. We hebben daar een dubbel gevoel bij : een negatief in die zin dat we vaststellen dat sommige cliënten er niet in slagen hun job te houden of een andere oplossing vast te houden, maar ook een positief gevoel aangezien cliënten de weg naar ATB spontaan terug vinden en opnieuw beroep willen doen op onze kwalitatieve en gespecialiseerde trajectbegeleiding indien dit nodig is.

En dan nu de cijfers :

- 63% zijn nieuwkomers (1^e traject bij ATB : 1037 cliënten)
- 37% zijn terugkomers (611 cliënten) :
 - 25,5% voor een 2^e traject (420)
 - Bijna 9% voor een 3^e traject (146)
 - 2,5% voor een 4^e en meer trajecten (45)

Terugkomers hebben meer kans om na een collectieve info een trajectbepaling op te starten (42% van de totale doelgroep, +5%) en nog meer kans (44%, +7%) om in trajectbegeleiding te komen. Alleen op het vlak van tewerkstelling scoren ze lager, namelijk 39% (-3%).

Binnen de ATB-trajectbemiddeling is er weinig onderscheid met gemiddeld 41% van de tewerkstellingen op het totaal aantal tewerkstellingen.

De opleidingscentra scoren met deze doelgroep lager, namelijk 33% in plaats van 38% bij de 1^e trajecten.

De beschutte werkplaatsen scoren hoger bij deze groep en fungeren als opvangnet voor deze groep met 16% van de tewerkstellingen tegenover 10% bij de 1^e trajecten.

In hoeverre deze groep meer terecht komt in bijvoorbeeld arbeidszorg hebben we nog geen zicht, maar het zou ons helemaal niet verbazen indien dit wel zo is.

Naar profiel van deze doelgroep 'terugkomers' stellen we het volgende vast :

- Het zijn vooral 20-35-jarigen die terugkomen
- Het zijn in verhouding meer mannen dan vrouwen
- Naar handicap zijn het vooral cliënten met een mentale handicap, NAH en psychische beperkingen en minder cliënten met fysieke of sensoriele beperkingen
- Het zijn meer cliënten die uit een tewerkstelling komen (BW en NEC) en minder met een mutualiteitstatuut
- Het zijn voornamelijk cliënten die kortdurig inactief zijn (-1jaar)
- Het zijn meer laaggeschoolden (BUSO en Lager Onderwijs) en minder cliënten met een diploma hoger secundair onderwijs
- De VDAB en mutualiteiten leiden deze groep minder toe (20% ipv 35%) en ze komen meer op eigen initiatief (40%) of via een woonvorm, CBO of BW!
- De niet-Vlaams Fondsdoelgroep (= arbeidshandicap) geraakt minder makkelijk opnieuw in traject.
- Het is vooral in RESOC Leuven dat we geconfronteerd worden met terugkomers (75% ipv 65%) tov Halle/Vilvoorde (23% ipv 30%) waar men zijn job blijkbaar makkelijker kan behouden.

Ook in de toekomst zullen we deze analyses blijven opmaken.

6.1 CLIENTGEGEVENS 2007

Cliënten die tot de primaire doelgroep behoren hebben reeds een Vlaams Fonds beslissing op het moment dat ze met ATB in contact komen of in begeleiding komen.

De secundaire doelgroep hebben nog geen Vlaams Fonds beslissing en moeten hun aanvraag eventueel nog starten. Tot deze laatste groep behoort een groot deel van de VESOC-doelgroep. Deze groep blijft omwille van de hogere objectieven en bijhorende subsidies sneller stijgen dan de primaire Vlaams Fonds doelgroep.

Na de daling met 12% vorig jaar kennen we opnieuw een lichte stijging met 3% tot net geen 900 nieuwe cliënten. We hebben dit kunnen realiseren dankzij een betere screening bij aanmelding zoals eerder beschreven.

De regio Leuven vertegenwoordigt met 616 nieuwe cliënten 69% van de totale groep (63% in 2006). Het aantal cliënten stijgt ten opzichte van 2006 met 13% (veel meer dan gemiddeld).

Halle/Vilvoorde daalt van 286 naar 246 cliënten (-14%) en vertegenwoordigt 27,5% in plaats van 33 % in 2006. Dit is verhoudingsgewijs een sterke daling (nog 30% in 2005).

Brussel vertegenwoordigt met 25 nieuwe trajecten nog slechts 2,8% van ons cliënteel tegenover 3,3% in 2006 met opnieuw minder nieuwe trajecten dan vorig jaar.

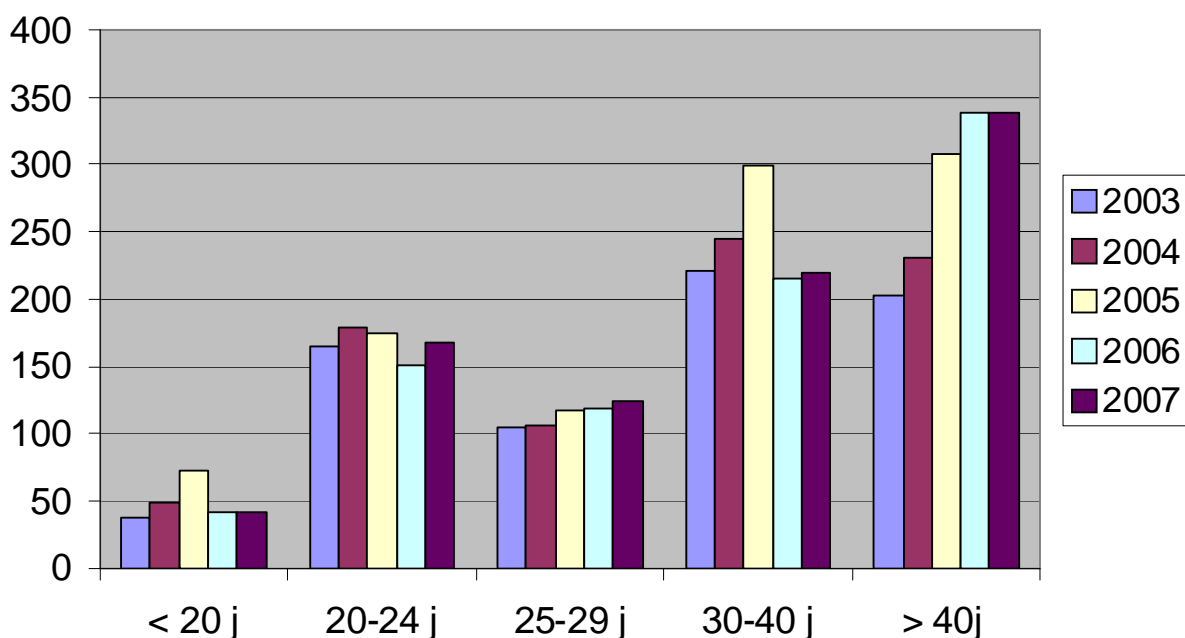
Op het vlak van trajectgegevens blijven de cijfers ongeveer stabiel. Om correct te kunnen vergelijken maken wij elk jaar een foto op 31/12 en gaan we na hoeveel cliënten in welke fase in begeleiding zijn (zie ook trajectgegevens). Daaruit blijkt dat het aantal cliënten de afgelopen 2 jaar telkens met ongeveer ¼ stijgt van 714 in 2002 naar 883 in 2003 en tot 1131 in 2004. In 2005 stijgt het aantal cliënten naar 1169 cliënten. In 2006 blijft het aantal licht stijgen tot 1217 cliënten, vooral in RESOC Leuven en in 2007 daalt dit aantal licht tot 1168 cliënten.

Het aantal cliënten in opleiding en begeleiding bij uitvoerende partners (fase 2 – 3) blijft dalen tegenover vorige jaren (van 293 in 2004 naar 274 in 2005, 226 in 2006 tot 206 in 2007). Er is wel een blijvende stijging bij bemiddeling in fase 4 (voornamelijk via ATB-trajectbegeleiding) van 128 in 2005 naar 156 in 2006 tot 166 in 2007.

Het aantal tewerkstellingen blijft stijgen van 210 in 2005 naar 264 in 2006 tot 367 in 2007, een sterke stijging met 39%.

6.1.1 LEEFTIJD

leeftijd	Totaal	Bru.	Btn prov.	Ha/Vi	Leuven
20 min j	41	0	0	12	29
20-24 j	168	3	1	41	123
25-29 j	124	5	2	35	82
30-34 j	104	3	1	31	69
35-39 j	116	4	2	25	85
40-44 j	137	0	0	33	104
45-49 j	140	4	1	49	86
50-54 j	53	3	0	17	33
55-59 j	7	1	0	2	4
60 plus j	1	0	0	0	1
onbekend	3	2	0	1	0
Totaal	894	25	7	246	616



Vooraf : Deze en volgende tabellen met staafdiagrammen (identificatiegegevens) geven een overzicht van de evolutie in absolute aantallen van de afgelopen 5 jaren.

We richten de commentaar op procentuele stijging of daling bij de identificatiegegevens.

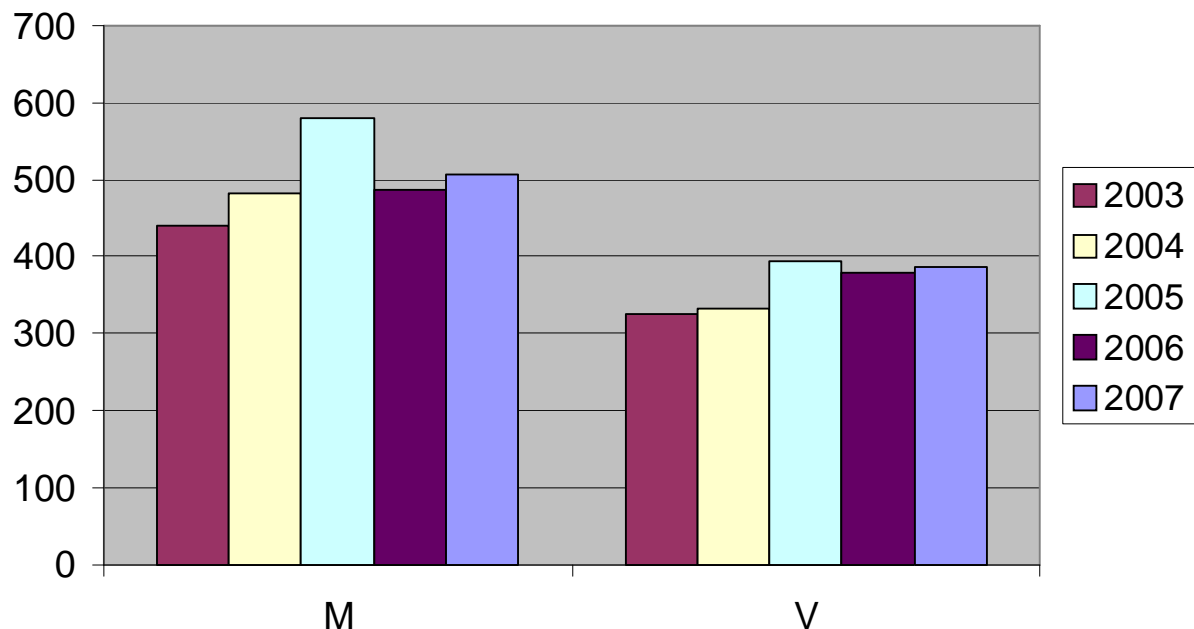
Indien bij de staafdiagrammen de aantallen stijgen, wil dit zeggen dat de stijging zeker sterker zal zijn dan gemiddeld.

- Er is een sterke stijging bij de leeftijdsgroepen van 20 tot 24 jaar. Dit is helemaal voor rekening van het Jeugdwerkplan in Stad Leuven waar we een stijging kennen van 30%. Voor het overige blijven de sterke evoluties van vorig jaar ongeveer stabiel.
- De veroudering van de doelgroep is deels gestopt in plaats van 61% in 2006 is opnieuw 63% jonger dan 40 jaar
- De leeftijdsgroepen van 40 tot 54 jaar vertegenwoordigen nu 37% van de totale doelgroep (+1%).

- Er tekenen zich grote verschillen af tussen de regio's :
 - In Leuven was de doelgroep ouder, dit is verder gecorrigeerd dankzij onze medewerking aan het Leuvens jeugdwerkplan dat voor een verdere instroom van 20-25 jarigen heeft gezorgd.
 - In Halle/Vilvoorde verjongt de doelgroep opnieuw licht, behalve bij de leeftijdscategorie tussen de 45 en 49 jaar.
 - In Brussel veroudert de doelgroep verder.

6.1.2 GESLACHT :

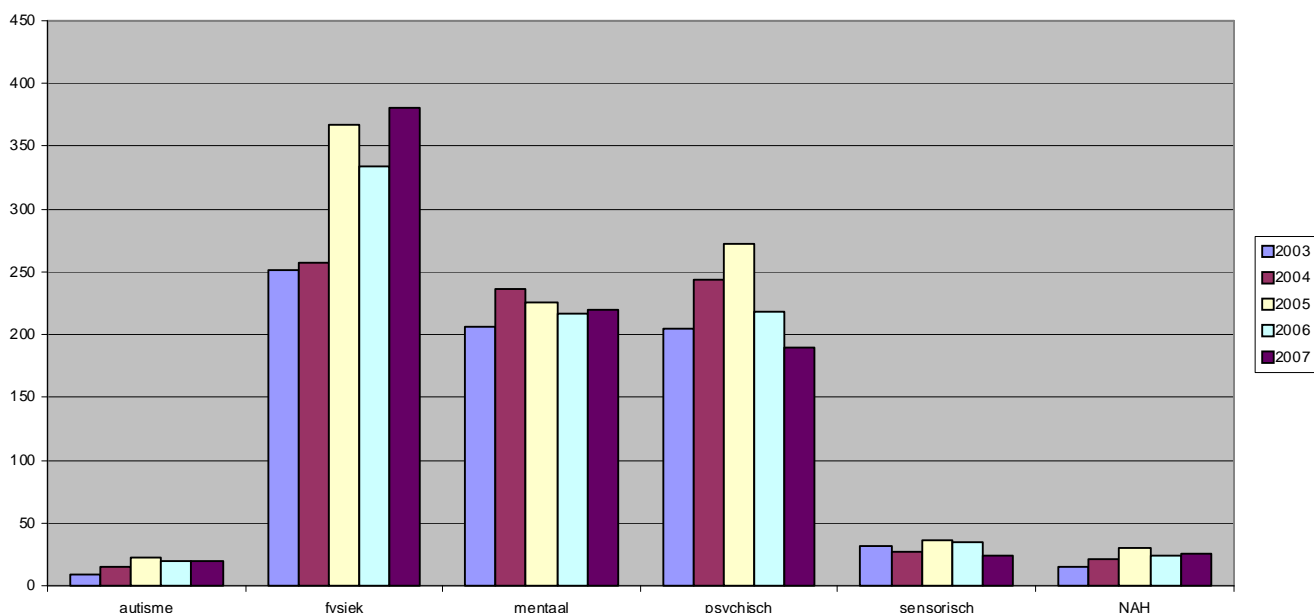
Geslacht	Totaal	Bru.	Btn prov.	Ha/Vi	Leuven
M	505	15	5	144	341
V	386	8	2	101	275
Leeg	3	2	0	1	0
Totaal	894	25	7	246	616



- De tendens naar evenveel mannen als vrouwen blijft stabiel op 56/44 : de kloof blijft ongeveer 12%. De economische toestand speelt hierin – naar onze jarenlange ervaring – een belangrijke rol. Bij deze economische heropleving wordt de kloof bij onze doelgroep opnieuw kleiner.
- Ook hier tekenen er zich verschillen af tussen de regio's :
 - In Leuven is de kloof opnieuw wat kleiner geworden 55/45 in plaats van 59/41 vorig jaar
 - In Halle/Vilvoorde is de bijna een gelijke verhouding van 51/49 opnieuw vergroot tot 59/41
 - In Brussel blijft stabiel op 64/36

6.1.3 AARD HANDICAP :

Handicap	Totaal	Bru.	Btn prov.	Ha/Vi	Leuven
A	20	1	0	9	10
F	271	6	3	51	211
NF	110	4	0	31	75
NIET	26	0	0	0	26
M	220	5	0	77	138
NAH	26	0	2	10	14
?	8	0	0	5	3
P	189	6	2	53	128
SA	11	2	0	5	4
SV	13	1	0	5	7
Totaal	894	25	7	246	616



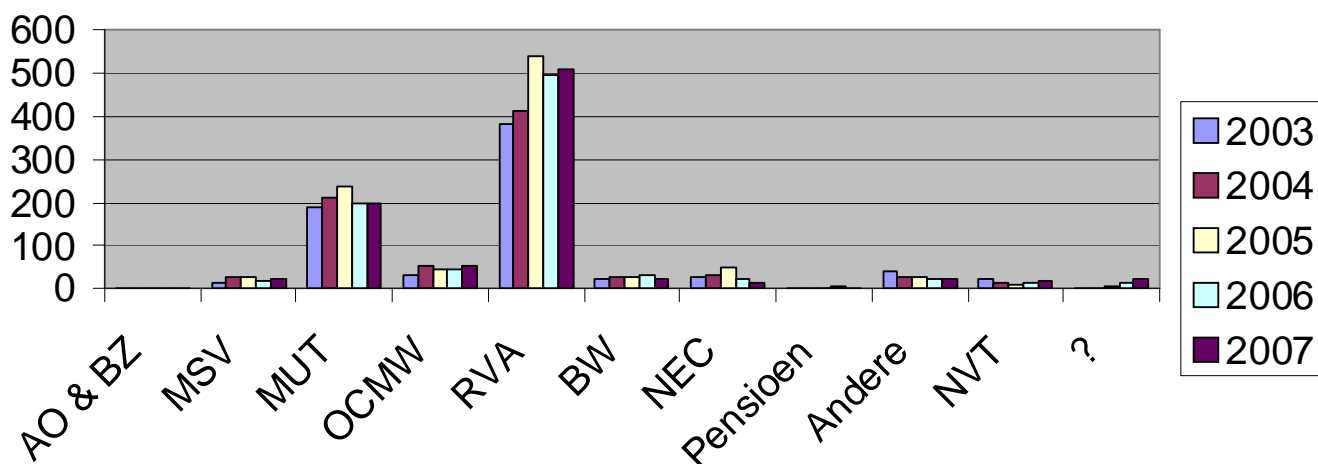
- Op het vlak van handicap stellen we opnieuw grote evoluties vast :
 - Autisme en NAH blijven stabiel wat aantallen cliënten betreft.
 - Een verdere stijging bij mensen met een fysieke handicap met 11%
 - Een daling bij cliënten met een sensorische handicap
 - Opnieuw een lichte stijging bij de doelgroep met een mentale handicap.
 - We stellen voor het 2^e jaar op rij een sterke procentuele daling vast bij mensen met een psychische handicap (van 28% in 2005 naar 25% vorig jaar en nu nog slechts 21%). Dit heeft onder andere te maken met het provinciaal project A+, waardoor minder cliënten vanuit VDAB & GGZ doorverwezen werden naar ATB en de tender activering waarbij cliënten niet in ATB-trajectbegeleiding komen.

- De cijfers verschillen sterk per regio :
 - In Leuven stijgt het aantal cliënten met een fysieke handicap sterk van 38% naar 46% (+8%). Het aantal mensen met psychische en mentale beperkingen daalt, hun respectievelijk aandeel daalt van 25 naar 21% en van 26 naar 22%.

- In Halle/Vilvoorde daalt het aantal cliënten met een fysieke naar 34% (-8%) en psychische handicap en stijgt het aantal mensen met NAH en autisme.
- In Brussel daalt het aantal mensen met een mentale handicap, ondanks deze daling bereiken zij procentueel het hoogste aantal van deze doelgroep.

6.1.4 STATUUT :

Statuut	Totaal	Bru.	Btn prov.	Ha/Vi	Leuven
Andere	23	0	0	7	16
AO	2	0	1	1	0
BW	23	0	0	6	17
IT	1	0	0	0	1
IT + IVT	13	1	0	5	7
MUT	199	10	4	38	147
NEC	16	2	1	6	7
NVT	21	1	0	5	15
OCMW	53	1	0	9	43
PEN	3	0	0	0	3
RVA	508	7	1	157	343
?	23	1	0	10	12
IVT	8	2	0	2	4
VERZ	1	0	0	0	1
Totaal	894	25	7	246	616



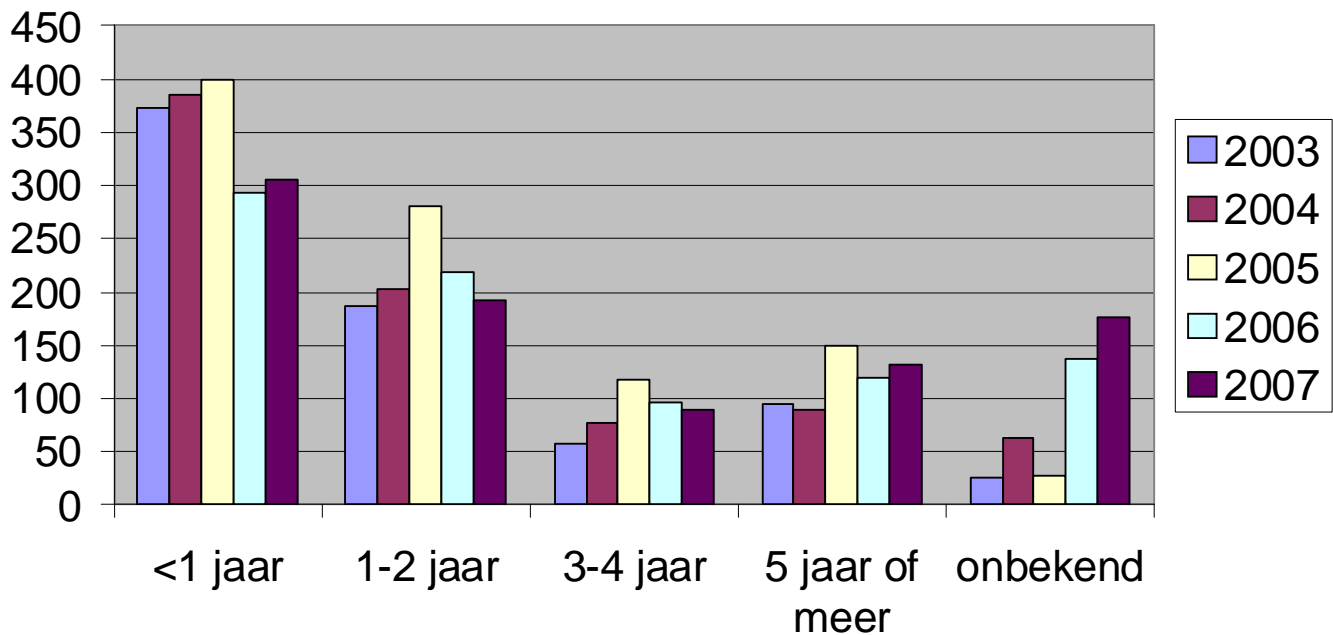
- De cijfers blijven vrij stabiel
- Er tekenen zich verschillen af tussen de regio's :
 - In Halle/Vilvoorde kennen we een daling van cliënten met een mutualiteitstatuut.
 - Aandeel OCMW-clieënten stijgt in Leuven oww het jeugdwerkplan waar het OCMW bij betrokken is.

6.1.5 DUUR INACTIVITEIT :

Inactiviteit	Totaal	Bru.	Btn prov.	Ha/Vi	Leuven
0-1 jaar	305	5	2	74	224
1-2 jaar	192	6	3	54	129
3-4 jaar	90	2	2	25	61
5+ jaar	131	4	0	27	100
onbekend	176	8	0	66	102
Totaal	894	25	7	246	616

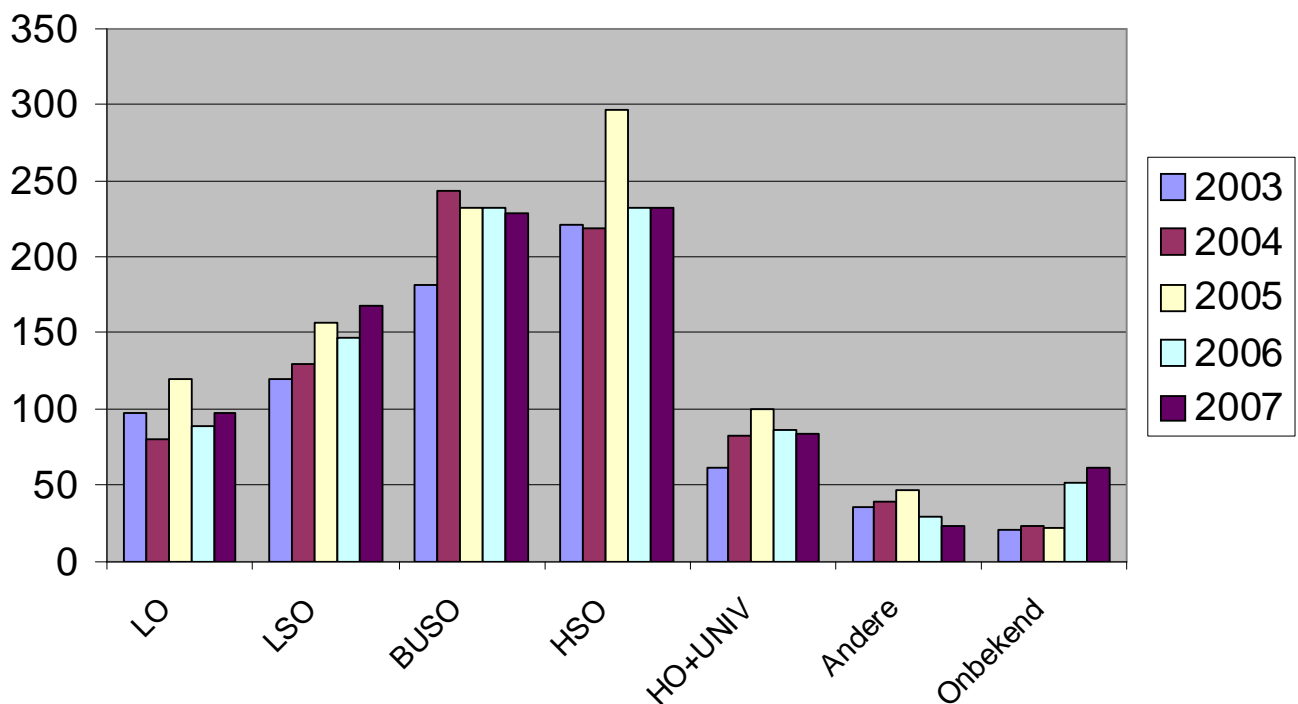
Inactiviteit wordt berekend vanaf de laatst gewerkte dag en los van het statuut. Buiten de kortdurige werkzoekenden (terugkomers) stijgt de inactiviteitsduur van onze nieuwe cliënten. Er zijn verschillen per regio :

- De grootste groep 0-1jaar vinden we in Leuven en stijgt nog tot 36%, in Halle/vilvoorde daalt deze groep tot 30% (-4%)
- De groep 1-2jaar inactief daalt met ongeveer 5% tot ongeveer 21% in beide regio's
- De groep >5jaar inactief daalt in Halle/Vilvoorde tot 11% (-3%), maar stijgt in Leuven tot 16% (+2%)



6.1.6 OPLEIDINGSGRAAD :

OpleidingsGroep	Totaal	Bru.	Btn prov.	Ha/Vi	Leuven
01-LO	97	0	0	31	66
02-LSO	168	5	1	34	128
03-BUSO	228	6	0	73	149
04-HSO	232	7	4	59	162
05-HO	69	2	1	19	47
06-UNIV	15	0	1	2	12
07-Andere	23	2	0	5	16
08-Onbekend	62	3	0	23	36
Totaal	894	25	7	246	616

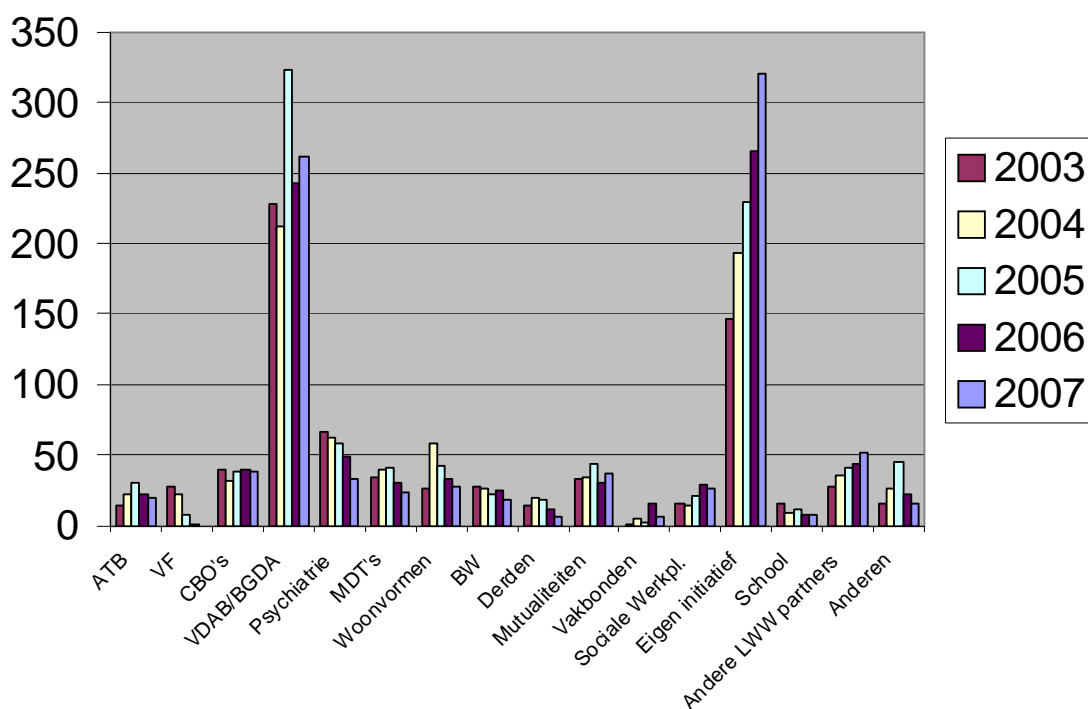


- We stellen een lichte stijging vast van de doelgroepen met opleidingsniveau LO & LSO. In de opleidingsniveaus BUSO & HSO stellen wij een daling vast. Dit wil zeggen dat het gemiddeld opleidingsniveau van de doelgroep daalt !
- Er tekenen zich verschillen af tussen de regio's :
 - In Leuven stellen we een sterkere daling vast van cliënten met BUSO-diploma tot onder het gemiddelde.
 - In Halle/Vilvoorde daalt het aantal HSO- afgestudeerden sterker tot onder het gemiddelde.

6.1.7 TOELEIDERS :

AanmelderGroep	Totaal	Bru.	Btn prov.	Ha/Vi	Leuven
Andere lokale werkwinkelpartners	52	0	0	18	34
Anderen	16	0	0	4	12
Beschutte werkplaatsen	18	1	0	4	13
CBO	39	2	1	9	27
CGVB	24	0	0	4	20
Derden (opleidingsinitiatieven)	6	1	0	1	4
Mutualiteiten	37	1	0	6	30
Netwerk cliënt	320	7	3	90	220
Onderwijs	7	0	0	2	5
Psychiatrie en Ziekenhuizen	33	1	3	8	21
Sociale Werkplaatsen	27	1	0	7	19
Trajectbegeleidingsdiensten	19	5	0	5	9
Uitbetalingsinstellingen	6	0	0	2	4
VDAB	262	3	0	77	182
Woonvormen	28	3	0	9	16
Totaal	894	25	7	246	616

- De grootste stijger vinden wij voor het 2^e jaar op rij bij de cliënt zelf (+5%), die de weg naar ATB steeds beter en sneller terugvindt. Het aantal terugkomers stijgt tot ongeveer 38% van de nieuwe instroom van cliënten! De rest blijft vrij stabiel.
- In Halle/Vilvoorde groeit sterk ovv netwerk cliënt (+17%) ten koste van psychiatrie en VDAB met telkens -7%.
- In Leuven stijgen het aantal doorverwijzingen vanuit VDAB met 6% tot het gemiddelde van ongeveer 30%.



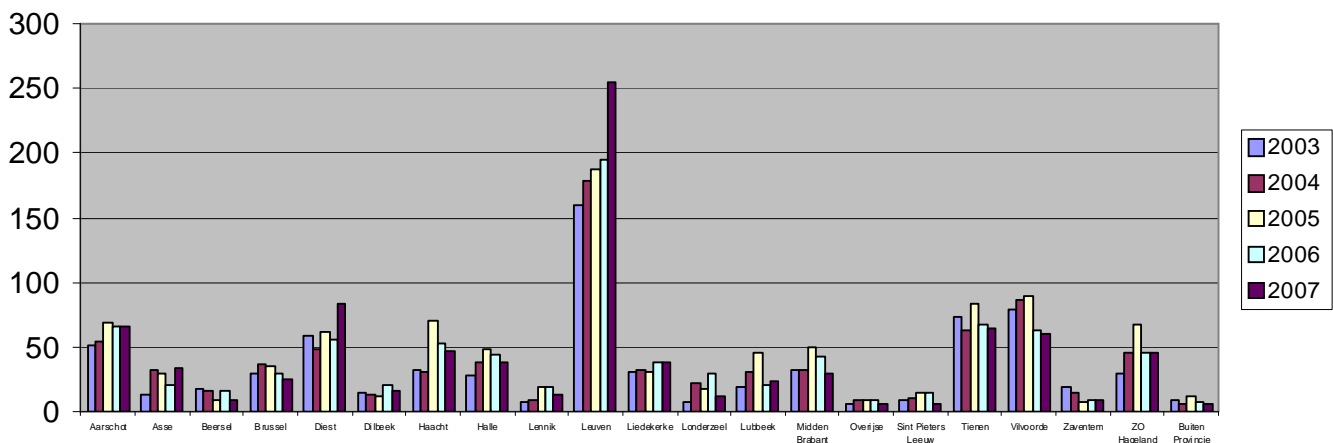
6.1.8 REGIONALE VERDELING :

Regio	Totaal	?	P	S
Bru.	25	0	16	9
Btn prov.	7	0	1	6
Ha/Vi	246	0	77	169
Leuven	616	1	240	375
Totaal	894	1	334	559

Regio	Zorggebied	Totaal	?	P	S
Bru.	Brussel	25	0	16	9
Btn prov.	Buiten provincie	7	0	1	6
Ha/Vi	Asse	34	0	16	18
Ha/Vi	Beersel	10	0	2	8
Ha/Vi	Dilbeek	16	0	5	11
Ha/Vi	Halle	38	0	5	33
Ha/Vi	Lennik	14	0	3	11
Ha/Vi	Liedekerke	39	0	13	26
Ha/Vi	Londerzeel	12	0	5	7
Ha/Vi	Overijse	7	0	2	5
Ha/Vi	Sint Pieters Leeuw	7	0	4	3
Ha/Vi	Vilvoorde	60	0	15	45
Ha/Vi	Zaventem	9	0	7	2
Leuven	Aarschot	66	0	25	41
Leuven	Diest	84	0	29	55
Leuven	Haacht	47	1	15	31
Leuven	Leuven	254	0	104	150
Leuven	Lubbeek	24	0	14	10
Leuven	Midden Brabant	30	0	12	18
Leuven	Tienen	65	0	28	37
Leuven	ZO Hageland	46	0	13	33
Totaal	Totaal	894	1	334	559

- De daling is het sterkst in regio Halle/Vilvoorde (-5% tot 28%) ten voordele van RESOC Leuven tot 69%. Dit is het hoogste aandeel ooit + vooral bij de secundaire groep zonder VF-erkenning.

- De grootste groei kennen we in de werkwinkels van Leuven (+6%), Diest (+3%) en Asse (+2%).
- De grootste daling Londerzeel & Midden-Brabant (telkens -2%).
- De sterke daling van vorig jaar in de werkwinkels van Tienen, Vilvoorde en ZO-Hageland blijft stabiel.
- Onze regio wordt gekenmerkt door slechts 1 grote werkwinkel namelijk Leuven met 41% van de instroom van RESOC Leuven en 28% van de totale instroom. We zijn er werkzaam met 4 en sinds het najaar 5 trajectbegeleiders.
- De tweede grootste werkwinkel voor het eerst Diest (vorig jaar nog Aarschot, Tienen & Vilvoorde) realiseert maar 1/3 van de instroom in Leuven en minder dan 100 nieuwe cliënten.
- Onze regio is te klein om bijna 20 werkwinkels op een kwalitatieve manier te bedienen en te bemannen. We blijven vragende partij om dit aantal terug te brengen tot 15 en liever nog 12 voldoende grote werkwinkels. In de 4 kleinste werkwinkels/regio's (Beersel, Sint Pieters Leeuw, Overijse en Zaventem) waar wij enkel op afspraak werken, is het aantal doorverwijzingen zeer beperkt (>10 cliënten/jaar), is de kennis over onze werking minder actueel, is de communicatie tussen de consultants – omwille van de geringe aanwezigheid - erg beperkt, ...



6.1.9 FOCUS VAN TRAJECT

Sinds 2007 registreren wij de 'focus naar werk' van de trajectbepaling met de cliënt en dit om na te gaan in welke mate wij dit ook kunnen realiseren. Als je alleen rekening houdt met de trajectbepalingen naar betaald werk (BW/SW & NEC) dan richten 77,7% van de trajectbepalingen zich naar het NEC. Bij de tewerkstellingen (tabel 6.2.5) behalen we bijna 72% van de tewerkstellingen in het NEC. Dit benadert de nieuwe trajectbepalingen.

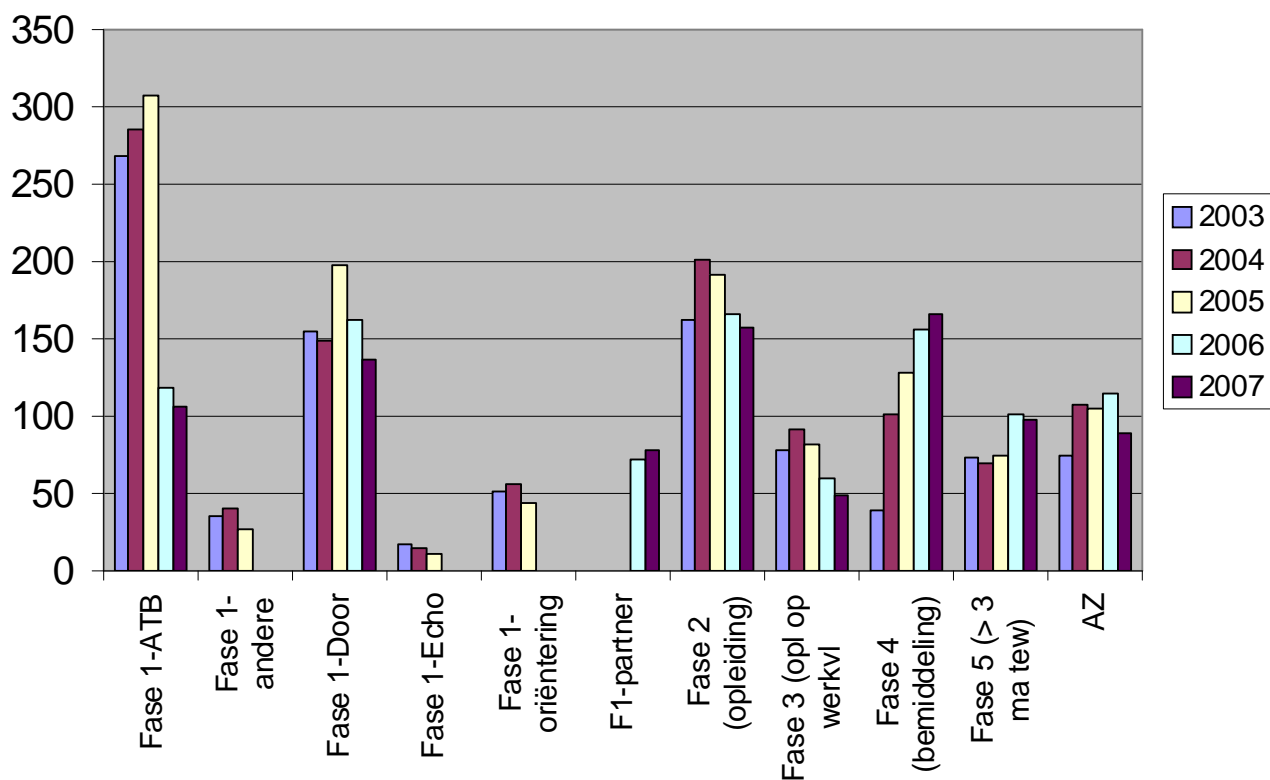
Focus	Aantal	Percentage
AF	6	1%
AZ	46	7%
BW	119	18%
NEC	453	69%
SW	11	2%
VW	22	3%
Totaal ingevuld	657	100%

6.2 TRAJECTGEGEVENS :

6.2.1 TOESTAND OP 31/12/2007

Aantal cliënten op 31/12 vergeleken over de 4 afgelopen jaren (inclusief arbeidszorg)

	Leuven				Brussel				Ha/Vi				Totaal			
	2004	2005	2006	2007	2004	2005	2006	2007	2004	2005	2006	2007	2004	2005	2006	2007
AC			181	191			6	7			79	89			267	287
Fase 1-ATB	166	216	104	77	4	3	0		116	88	14	29	285	304	118	106
Fase 1-andere	11	9			19	14			10	4			35	13	0	0
Fase 1-Door	101	115	94	95		10	5	4	48	73	63	38	159	193	161	137
Fase 1-Echo	14	10				1			1	0			16	10	0	0
Fase 1-oriëntering	40	32			1	1			15	11			56	43	0	0
Fase 1-partner			44	58			8	3			20	18			67	79
Fase 2 (opleiding)	131	125	109	96	12	9	7	11	58	58	50	50	198	190	170	157
Fase 3 (opl op werkv)	61	40	22	20	1	1	3	3	30	41	35	26	92	84	60	49
Fase 4 (bemiddeling)	59	91	108	109	2	0	2	8	41	37	46	49	100	130	162	166
Fase 5 (< 3 ma tew)	37	41	65	67	9	7	8	2	24	27	29	29	68	76	96	98
TOTAAL	620	679	727	713	48	46	39	38	343	339	336	328	1009	1057	1101	1079
az	78	85	85	69	5	2	4	2	25	18	26	18	105	107	113	89
TOTAAL	698	764	812	782	53	48	43	40	368	357	362	346	1114	1164	1214	1168



Deze en volgende tabellen met staafdiagrammen (met trajectgegevens) geven een overzicht van de evolutie (ook hier in absolute cijfers) van de afgelopen 5 jaren.

- Aantal in fase 1 + AC (= nieuw) bij ATB : de aantallen blijven stijgen tot 33% van het totaal aantal cliënten (tov 30% vorig jaar) en dit om wille van strengere opstartnormen en het feit dat meer aandacht besteed wordt aan een gefundeerde trajectbepaling.

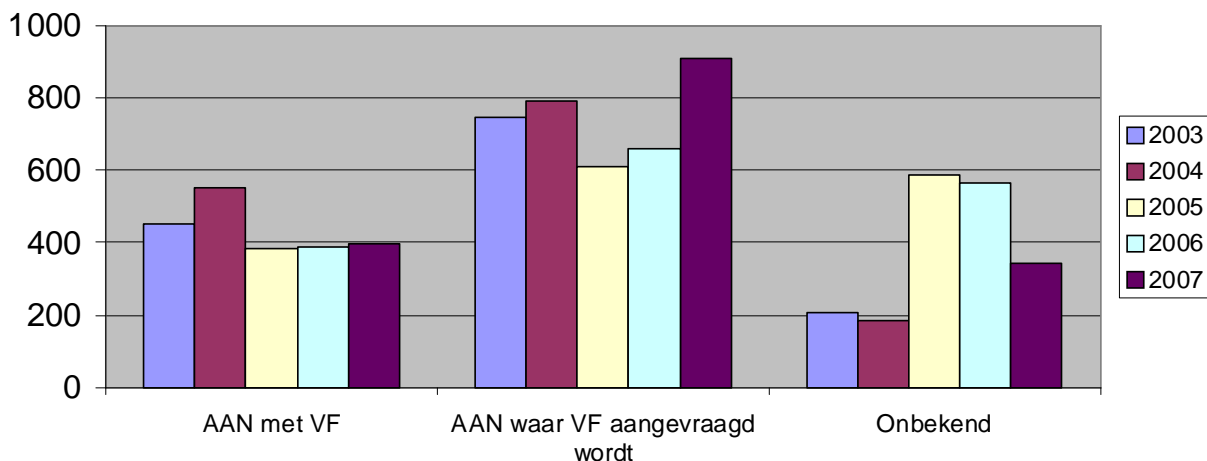
- Aantal in fase 1 bij partners : deze groep daalt verder (-5%) en vertegenwoordigt 18,5% van de totale doelgroep. Er wachten hiermee toch nog permanent meer dan 200 cliënten op de start van hun traject bij één van de vele uitvoerende partners. Dit betekent ook dat voor elke opleidingsplaats ongeveer 1 kandidaat klaar staat om in te stappen.
- Aantal in fase 2 – 3 : Het aantal cliënten in een opleidings- of begeleidingsfase daalt opnieuw (-18% in 2006 en -10% in 2007), wat betekent dat nog slechts 17,5% van de doelgroep in een opleidingsactie actief is (vorig jaar nog 20%).
- Het aantal cliënten in een bemiddelingsfase stijgt van 100 naar 130 in 2005, 162 in 2006 (+22%) en 166 in 2007, voornamelijk omwille van een grotere groep cliënten (BW of NEC) die hierin ondersteund wordt door hun ATB-trajectbegeleider (42%) in de lokale werkwinkel of vanuit het equalproject PLUG in GAPS of jeugdwerkplan JENDER in Leuven in samenwerking met Cebobdelink. Daarnaast startten onze opleidingspartners een specifieke jobclubwerking uit in 2007 waardoor cliënten via dit nieuwe kanaal sneller konden doorstromen naar werk. Op 4 jaar tijd groeide dit bemiddelingskanaal met een 'sterke en snelle focus naar werk' van 9% naar nu 14% van de doelgroep, daarmee zitten we in het spoor van VDAB die dit promoot!
- Aantal in fase 2 tem 4 : het aantal cliënten in een uitvoerende actie is tussen 2004 en 2007 licht gedaald van 390 naar 372 (-5%). Over diezelfde periode is ook het aandeel in de totale doelgroep (excl AZ) gedaald van 38% naar 33% in 2007.
- Aantal in fase 5 : deze groep stijgt sterker dan gemiddeld met 36% van 70-tal cliënten de afgelopen jaren naar bijna 100 in 2006 (+36%), het hoogste aantal ooit. Dit hoge aantal hebben we in 2007 kunnen aanhouden.
- Het aantal cliënten in AZ (arbeidszorg) daalt met bijna 21%, vooral in regio Halle/Vilvoorde (-31%). Deze doelgroep daalt in 2007 na een gestadige groei de afgelopen jaren. In sommige regio's kampen we met wachtenden in andere regio's vinden we geen geschikte kandidaten voor openstaande plaatsen. Gezien de vertraging in de uitvoering van het meerbanenplan, vooral op het vlak van toeleiding naar arbeidszorg, verwachten wij pas opnieuw een stijging in 2008.
- Totaal aantal cliënten : dit daalt met ongeveer 4% tov vorig werkjaar.

Regionale situatie :

- Leuven : - 04% (vooral in fase 1 bij ATB, in fase 2 & 3 en in AZ)
- Halle/Vilvoorde : - 05 % (vooral in fase door, fase 2 & 3 en in AZ, daarentegen een stijging in fase 1)
- Brussel : - 07 % (vooral in fase 5)
- **Besluit :** Het aantal cliënten in begeleiding op 31/12/07 is licht gedaald (-4%) tov vorig werkjaar vooral in opleiding/begeleiding en in arbeidszorg. Dit heeft echter geen negatieve weerslag op onze resultaten met even hoge cijfers in fase 5 (minder dan 3 maanden tewerkstelling) en in onze tewerkstellingscijfers zelf. Hieruit zouden we kunnen besluiten dat we met de kleinere doelgroep betere resultaten behalen. Verderop in dit verslag vindt u nog een diepgaandere analyse van de evolutie in de instroom van AZ-medewerkers in onze regio (zie punt 6.3 op pag 49).

6.2.2 AANMELDINGEN :

DoelgroepAanmelding	Totaal	Bru.	Btn prov.	Ha/Vi	Leuven	onb.
?	344	7	4	51	239	43
P	397	14	2	108	273	0
S	907	12	5	243	646	1
Totaal	1648	33	11	402	1158	44



In 2006 kenden we voor het eerst in 5 jaar (waarin we bijna een verdubbeling kenden van het aantal aanmeldingen) een daling met bijna 5%. Afgelopen jaar kenden we opnieuw een lichte stijging van 2% tot 1648 aanmeldingen.

Zoals in deel 1 beschreven zijn we ook strenger geweest om nieuwe cliënten onze dienstverlening aan te bieden en dit om minder teleurstellingen tijdens de trajectbepalingsfase of in de uitvoering van het traject te hebben. Op deze manier hebben we ook onze tewerkstellingsresultaten verbeterd.

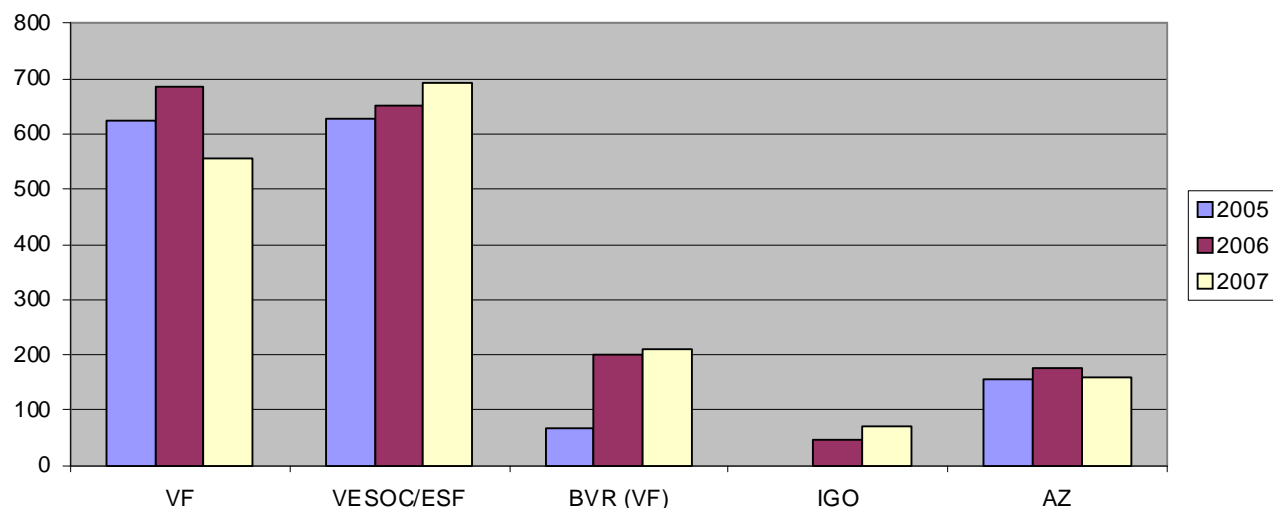
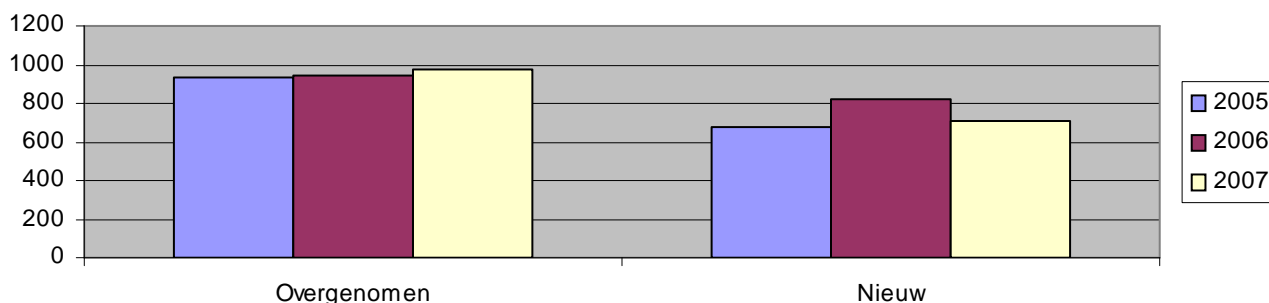
De daling doet zich vooral voor bij de doelgroep waar onbekend is wat hun situatie is; de VF-doelgroep stijgt nog – zij het licht, de secundaire doelgroep stijgt sterk.

De VF-doelgroep stijgt het sterkst in regio Halle/Vilvoorde

De grootste daling kenden we respectievelijk in Halle/Vilvoorde (-5%) tot slechts 24% van de instroom, wat historisch laag is, Brussel (-2%) en ten slotte Leuven waar we een stijging kenden van 5% tot 70% van het totaal aantal aanmeldingen. Deze verhoudingen zijn niet normaal indien je rekening houdt met het bevolkingsaantal dat ongeveer gelijk is. Dit is tevens de grootste scheef trekking van de afgelopen jaren.

6.2.3 AANTAL BEHANDELDE TRAJECTEN :

2007	Totaal	nieuw	overgenomen	2006	Totaal	nieuw	overgenomen
BVR	212	85	127	BVR	200	85	115
IGO	70	26	44	IGO	48	48	0
VESAZ	160	61	99	VESAZ	175	73	102
VESOC/ESF	693	356	337	VESOC/ESF	649	332	317
VF	554	184	370	VF	684	279	405
Totaal	1689	712	977	Totaal	1756	817	939

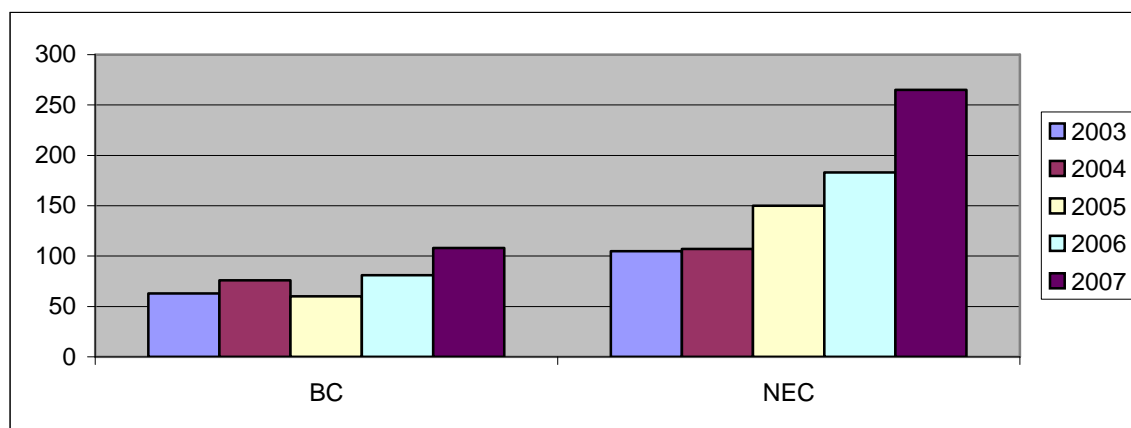


- Het aantal behandelde trajecten is gemiddeld met 4% gedaald tov vorig jaar.
- Het aantal overgenomen trajecten van vorig werkjaar stijgt opnieuw met 4%, terwijl het aandeel van nieuwe trajecten daalt met 13%. Onze inspanningen van afgelopen jaren om met meer nieuwe trajecten te kunnen werken, komt hiermee opnieuw onder druk.
- Het aantal zuivere VF-trajecten is voor het eerst in jaren gedaald met 19%, bij nieuwe trajecten zelfs met 34%.
- Het nieuwe BVR/ESF-project stijgt nog licht.
- Ons nieuwe ESF-project, namelijk de overname van de IGO-trajectbegeleiding bereikt zijn objectief. Via deze weg onze dank aan IGO-Leuven om hieraan mee te werken en dit mogelijk te maken.
- Ook het aantal behandelde AZ-trajecten functioneert terug op hetzelfde niveau als vorig jaar.

6.2.4 AANTAL GEREALISEERDE TEWERKSTELLINGEN PER SUBSIDIEKANAAL :

2007	Totaal	BVR	IGO	NIET	VESAZ	VESOC/ESF	VF
BC	108	18	1	4	3	20	62
TW	265	34	13	1	1	112	104
Totaal	373	52	14	5	4	132	166

2006	Totaal	BVR	IGO	NIET	VESAZ	VESOC/ESF	VF
BC	81	12	0	2	6	18	43
TW	184	20	1	9	0	67	87
Totaal	265	32	1	11	6	85	130



- **VESAZ** : staat voor arbeidszorg in sociale werkplaatsen, **BC** : tewerkstelling van minimum 3 maanden in een beschutte of sociale werkplaats, **NEC** : tewerkstelling op de open arbeidsmarkt.
- Het aantal tewerkstelling stijgt opnieuw fors met meer dan 100 of met 40% (van 210 in 2005 naar 265 in 2006 tot 373 in 2007) en dit vooral in het normaal economisch circuit (+44%), maar ook in het beschermd circuit (+33%).
- Dit zet zich ook door bij de primaire doelgroep (zie tabel 2.6.) – zij het bescheidener - waar het aantal tewerkstellingen stijgt van 214 naar 259 (+ 21%). Dit wil zeggen dat de VF-doelgroep meer en meer werk vindt via de andere subsidiekanalen en doorgaans tijdens hun VF-aanvraagprocedure.
- Het aantal tewerkstellingen van de secundaire doelgroep stijgt met 111% van 51 naar 108. Dit is meer dan een verdubbeling.
- Onze tewerkstellingen stijgen praktisch in elk subsidiekanaal (uitz AZ), maar vooral in het BVR-project voor specifieke doelgroepen (+ 62%), VESOC/ESF (+55%) en ondanks het lager aantal cliënten ook bij VF-trajecten met 27%.
- **Opmerking** : deze tabel heeft een hoger aantal tewerkstellingen tov de volgende tabel omdat deze gebaseerd is op recentere cijfers. Dit toont tevens aan dat dit jaarverslag een momentopname is en dat op enkele weken tijd nog 7 extra cliënten werk gevonden hebben.

6.2.5 AANTAL TEWERKSTELLINGEN PER PARTNER

partner	2006			2007		
	Totaal	BC	TW	Totaal	BC	TW
Andere Beschutte Werkplaats				2	2	0
Andere VDAB				1	0	1
Andere VF CBO's	1	0	1			
ATB Vlaams Brabant	121	42	79	157	51	106
Brailleliga Brussel	2	0	2	3	0	3
Broeders Alexius Grimbergen				1	0	1
BW Aarschot	2	2	0	6	6	0
BW Asse				2	2	0
BW Blankedale	2	2	0	6	6	0
BW Bouchout	4	4	0	4	2	2
BW De Floere	2	2	0	3	3	0
BW Diest	2	2	0	1	1	0
BW DYMKA				3	1	2
BW Kannunik Triest	6	6	0	7	7	0
BW Kessel-Lo	8	8	0	10	8	2
BW Pajottenland	1	1	0	3	3	0
BW Rodea	1	0	1	1	1	0
BW Ysedal	3	3	0	1	1	0
Cebob Lovenjoel	29	0	29	58	0	58
De Brabander				1	1	0
De Kiem Aarschot	25	1	24	29	1	28
De Link Halle	14	2	12	16	0	16
De Link Zaventem	20	2	18	31	2	29
De Vlaspit	2	2	0			
Den Diepen Boomgaard				1	1	0
ECHO				1	0	1
GOCI Aarschot	5	0	5	4	0	4
IGO W	1	0	1	1	0	1
NIVO Brussel	3	0	3	1	0	1
OCMW	2	1	1	1	0	1
Spit				2	2	0
St. Jozef Kortenberg				2	1	1
VDAB CompCen Anderlecht				1	0	1
VDAB CompCen buiten prov				1	0	1
VDAB Beroepsopleidingen (oude code)	2	0	2			
VDAB Leuven	1	0	1	3	0	3
VDAB Vilvoorde	1	0	1			
Werklijn Brussel	4	1	3	1	0	1
Wonen en Werken-opleiding	1	0	1	2	2	0
Totaal	265	81	184	367	104	263

- De cijfers in de tabellen per partner zijn eerder indicatief en gebaseerd op het eigen cliëntvolgsysteem en niet systematisch gecontroleerd bij de uitvoerende partner. Het betreft ook enkel de cliënten die in onze provincie gedomicilieerd zijn en bij onze dienst gekend zijn.
- De verhouding NEC/BC (= Beschutte en sociale Werkplaats) is beter dan vorig jaar; respectievelijk van 69,5/30,5 naar 71,6/28,4 in 2007.
- 45% van de cliënten vindt vrij zelfstandig zijn weg naar een tewerkstelling in het beschermd circuit (vorig jaar 38%); 49% komt er terecht via ATB-toeleiding/bemiddeling.

Zoals u merkt is het aantal tewerkstellingen in het beschermd circuit gestegen met 28% en dit vooral dank zij de inspanningen in de BW-sector (van 31 naar 47 in 2007). Bij ATB was de stijging 24% van 42 naar 51.

- Meer dan de helft (52,5%) vindt een job in het normaal economisch circuit na oriëntering, opleiding en bemiddeling en een intensieve begeleiding door (één van de 4) opleidingscentra : 138 van de 263 tewerkstellingen (vorig jaar : 91 van de 184).
- 43% vindt werk in het NEC met ondersteuning vanuit de trajectbegeleider in de lokale werkwinkel : van 79 naar 106 (gemiddeld meer dan 6 tewerkstellingen per trajectbegeleider (3,5 in 2005)). Deze ondersteuning houdt in dat de trajectbegeleider de werkzoekende gedurende een beperkte tijd (ongeveer 6 maanden en/of in zijn wachtperiode om toegeleid te worden naar een opleidingscentrum) begeleidt in zijn sollicitatie-acties via regelmatig bezoek aan de werkwinkel, mail en/of telefoon-ondersteuning. Voor een doelgroep die vrij zelfstandig kan solliciteren blijkt dit een succesvolle formule te zijn. Ook onze EQUAL-aanpak PLUG in GAPS in samenwerking met de uitzendsector loopt nog door, zij het op bescheidener schaal.

6.2.6 AANTAL TEWERKSTELLING VOOR DE PRIMAIRE DOELGROEP (LOS VAN SUBSIDIEKANAAL) :

Doelgroep Vlaams Fonds op het einde van het traject

Aantal tewerkstellingen personen met VF	2003	2004	2005	2006	2007
	Sat in 2003	Sat in 2004	Sat in 2005	Sat in 2006	Sat in 2007
PECbeslissing W3	3	4	5	30	18
PECbeslissing W2- in EC	2	5	5	22	24
PECbeslissing W2+W3- in EC	5	6	3	6	0
PECbeslissing W2- in NEC	1	4	1	7	12
Totaal	11	19	14	65	54
	Sat voor 2003	Sat voor 2004	Sat voor 2005	Sat voor 2006	Sat voor 2007
PECbeslissing W3	70	67	84	83	115
PECbeslissing W2- in EC	24	31	25	29	40
PECbeslissing W2+W3- in EC	16	22	19	19	21
PECbeslissing W2- in NEC	15	7	12	18	29
Totaal	125	127	140	149	205
Algemeentotaal	136	146	154	214	259

Onze VF-tewerkstellingen blijven stijgen de afgelopen 5 jaar van 136 in 2003 tot 259 in 2007. Dit is een stijging van 21% tov vorig jaar en van 90% op 5 jaar tijd. Beweren dat de VF-doelgroep in de verdrukking komt, klopt helemaal niet op basis van deze cijfers.

We hebben de vrij spectaculaire groei bij de tewerkstellingen van de primaire doelgroep die binnen hetzelfde jaar aangemeld worden en werk vinden, van 14 naar 65 in 2006 en 54 in 2007 niet helemaal kunnen vasthouden. De daling doet zich vooral voor bij de groep met een W3 (W3+W2) beslissing.

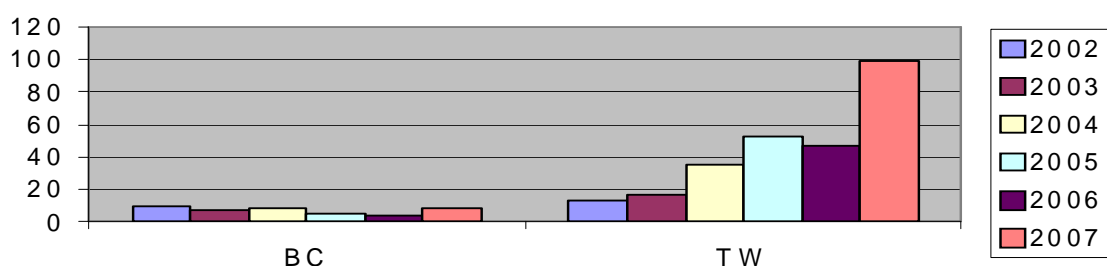
Bij de W2-groep (41 cliënten) stijgt het aantal tewerkstellingen nog verder tot 66% van het totaal. Deze groep (= de doelgroep voor supported employment) raakt dus makkelijker aan het werk dan de W3-doelgroep en dit zowel naar BW als naar tewerkstellingen in het NEC. Dit geeft aan dat deze cliënten sneller en efficiënter begeleid worden naar werk. Deze positieve trend willen we proberen vast te houden en verder uit te bouwen in samenwerking met onze uitvoerende partners.

De stijging doet zich vooral voor bij de groep die vorig jaar ingestroomd is en afgelopen jaar werk gevonden heeft met een stijging van 149 naar 205 tewerkstellingen (+37%). De stijging is het sterkst bij de W2-doelgroep (ticket voor BW) die op de open arbeidsmarkt werk vindt (+61%) en het kleinst (+10%) bij de groep met een W3-ticket voor open arbeidsmarkt die uiteindelijk in een BW gaan werken.

6.2.7 AANTAL TEWERKSTELLING VOOR DE SECUNDAIRE DOELGROEP (LOS VAN SUBSIDIEKANAAL) :

Doelgroep op het einde van het traject

Som van aantal	RedenEindeGroep ▼		
JaarAfsluiting ▼	BC	TW	Eindtotaal
2002	10	13	23
2003	7	17	24
2004	9	35	44
2005	5	53	58
2006	4	47	51
2007	9	99	108



De tewerkstellingen bij de secundaire doelgroep, dit zijn cliënten die ofwel enkel een arbeidshandicap hebben en niet in aanmerking komen voor een Vlaams Fonds-nummer of bij hun tewerkstelling hun Vlaams Fondsnummer nog niet hadden, zijn voor het eerst sinds 2005 spectaculair gestegen (+111%) tot 108 tewerkstellingen.

We hebben het jaren moeilijk gehad om deze doelgroep tewerk te stellen.

In 2007 mogen we spreken van een kentering ! We moeten nog verder onderzoeken hoe dit komt, wellicht heeft het deels te maken met vertragingen bij het toekennen van VF-erkenningen (zie tabel 6.2.6), hopelijk met onze kwalitatievere werking ten aanzien van deze doelgroep. Verder onderzoek is noodzakelijk om dit beter in kaart te brengen.

6.2.8 AFSLUITEN VAN TRAJECT ZONDER TEWERKSTELLINGSRESULTAAT

Het aantal afgesloten dossiers is gedaald tot slechts 77% van vorig jaar en bereikt daarmee ongeveer hetzelfde niveau als in 2004.

JaarAfsluiting	Aantal
2004	1145
2005	1478
2006	1512
2007	1159

6.3. ANALYSE INSTROOM ARBEIDSZORG : WERKJAAR 2006 & 2007

Algemeen :

- Ondanks de opstart van het meerbanenplan is de instroom van nieuwe cliënten gedaald tov 2006 (-22%) van 100 tot 78
- Ondanks de lagere instroom en het lager aantal opgestarte AZ-medewerkers, hebben procentueel meer cliënten een plaats kunnen bemachtigen in een AZ-initiatief (AZI), nl 84% ipv 74% in 2006
- We gaan nu dieper in op de evoluties op het vlak van identificatiegegevens en dit op 2 terreinen :
 - Een vergelijking met de AZ-doelgroep van vorig jaar
 - Een vergelijking met de globale doelgroep van ATB (over- of ondervertegenwoordiging) : nieuwe instroom van bijna 900 cliënten in Vlaams Brabant waar de AZ-doelgroep bijna 9% van vertegenwoordigt

Leeftijd :

De doelgroep veroudert tov vorig jaar + blijft veel ouder dan de gemiddelde ATB-doelgroep :

- in 2007 is nog slechts 28% -30jaar tov 36% in 2006, voor de globale doelgroep van ATB was dit in 2007 38% (-10%)
- 41% is ouder dan 40jaar tov 35% in 2006, voor de globale doelgroep was dit in 2007 38% (+3%)

Geslacht :

Het aandeel mannen stijgt verder van 70% in 2006 naar 77% in 2007. Gemiddeld binnen de ATB-doelgroep is dit respectievelijk 56 & 44%. De oververtegenwoordiging van de mannen bedraagt dus 21%!

Handicap :

- Het aandeel van volgende doelgroepen verdubbelt tov vorig jaar :
 - personen met autisme (6% tov 2% gemiddeld bij ATB -> = oververtegenwoordiging)
 - fysieke beperkingen van 13 naar 25%, ondanks deze verdubbeling ligt dit nog ver beneden het ATB-gemiddelde van 42% (globale doelgroep met 3% gestegen in 2007)
- het aandeel van cliënten met een mentale handicap daalt (-6%), maar ligt nog steeds 4% boven het ATB-gemiddelde van 25%
- de overgrote groep bestaat nog steeds uit cliënten met een psychische beperking maar ook deze daalt met zelfs 8%. Dit aandeel van 41% is nog steeds bijna het dubbele van het ATB-gemiddelde van 21% (-4% tov vorig jaar).

Statuut :

Er deden zich grote wijzigingen voor in de statuten afgelopen werkjaar :

- De OCMW-doelgroep halveerde tot 6% en komt hiermee op gelijke hoogte als het ATB-gemiddelde
- Ondanks het feit dat het aandeel van cliënten met een RIZIV-statuuat daalt van 38 naar 31% blijft dit nog 9 % boven het ATB-gemiddelde.
- Naar aanleiding van de beperkte start van het meerbanenplan is het aandeel van cliënten met een RVA-statuuat gestegen met 10% tot 47%. Dit ligt echter nog steeds 10% onder het ATB-gemiddelde van 57%.

Inactiviteitsduur :

Ook hier doen zich verschuivingen voor, maar minder uitgesproken :

- 0-1jaar : stijgt met 3% tot 19% maar blijft nog 15% onder het ATB-gemiddelde van 34% en is hiermee logischerwijze onder-vertegenwoordigd
- 1-2jaar : daalt met 8% tot 31%, maar blijft nog 10% boven het ATB-gemiddelde
- 3-4jaar : daalt licht, maar blijft 5% boven het ATB-gemiddelde
- >5jaar : stijgt licht en blijft 12% boven het ATB-gemiddelde en de AZ-groep is hier het sterkst oververtegenwoordigd

Opleidingsniveau :

- Cliënten met een opleidingsniveau LO groeit tot 14% en sterker bij de AZ-groep dan gemiddeld (11%)
- De groep LSO daalt sterk met 7% tot 15%, terwijl deze in de ATB-groep stijgt tot 19%, waardoor deze groep ondervertegenwoordigd is
- De globale BUSO-groep daalt lichtjes (-1%) tot 26%, bij de AZ-groep is dit veel sterker met 7% tot 29%
- Bij HSO kennen we een sterke stijging van 11% tot 33%, dit is een oververtegenwoordiging ten opzichte van de globale ATB-doelgroep (26%).

Aanmelder :

- De sociale werkplaatsen blijven de belangrijkste aanmelder : +4% tot 31%
- De VDAB groeit tot 22% (+3%)
- Andere toeleiders blijven ongeveer gelijk, of dalen licht.

Regionale verdeling :

Ondanks nieuwe erkenningen naar aanleiding van de uitbreidingen in het kader van het meerbanenplan en dit voornamelijk in de regio Halle/Vilvoorde daalt hun aandeel in de Provincie van 29% naar nog slechts 18% in 2007. Hiermee is de regionale verdeling 10% scheef getrokken.

Instroom/doorstroom/uitstroom in Arbeidszorg :

- Deze cijfers moeten deels los gezien worden van eventuele nieuwe plaatsen aangezien wij een bijna permanente instroom kennen in de verschillende AZ-initiatieven :
 - Veel nieuwe instroom kenden we in Spit, bij de Wikke (Wonen & Werken), Vlaspit en Delta (owv meerbanenplan)
 - Een lagere instroom in Den Diepen Boomgaard, Televil en SW Hageland.
 - Het positieve nieuws is nog dat 84% van de kandidaten ook een plaats gevonden heeft in een AZI. Dit is 10% meer dan vorig jaar.
- De Trajectbegeleiding van ATB beslaat –zoals afgesproken met de overheid- 2 jaar en stopt daarna, los van het feit of de AZ-medewerker nog verder werkt in het AZI of niet. In 2007 beëindigden wij op deze manier 23 begeleidingen (tegenover 16 in 2006 : +44%).
- 42 cliënten zijn gestopt na een gedeeltelijk traject (< 2jaar). Dit zijn er 4 minder dan vorig jaar (-9%).

- In 2007 gingen 46 cliënten over naar een regulier traject richting opleiding/werk; dit is 15% minder dan vorig jaar (54 cliënten). 4 cliënten vonden werk (1 minder dan vorig jaar).
- In totaal behandelden wij in 2007 in arbeidszorg 151 trajecten; dit zijn er 24 minder of -14%. Uit deze en voorgaande cijfers kunnen we besluiten dat er meer stabiliteit is opgetreden in deze doelgroep en minder verloop.

Met vragen, voorstellen en reacties bent u steeds welkom op info@atb-brabant.be

BIJLAGE 1 : TEVREDENHEIDMETING WERKZOEKENDEN 2007

INLEIDING

Dit rapport bevat een verwerking van de ingevulde tevredenheidvragenlijsten met als inhoudstafel :

1. Kennismaking met de dienstverlening ATB.
2. Trajectbegeleiding
3. De vragenlijst
4. Aanvullingen door geïnterviewden
5. Algemeen besluit

DEEL 1 : KENNISMAKING MET DIENSTVERLENING ATB

Korte kadering bevraging :

- Indien iemand wenst beroep te doen op onze dienstverlening kan deze zich telefonisch/schriftelijk/persoonlijk aanmelden bij de trajectbegeleider in de lokale werkwinkel of via het secretariaat op de maatschappelijke zetel.
- Na deze aanmelding worden de werkzoekenden uitgenodigd op een collectief infomoment met daaraan gekoppeld een individuele vraagverduidelijking van 20 minuten.
- Op basis van informatie en vraagverduidelijking wordt er al dan niet een traject opgestart.

Werkwijze afname :

- Bevraging werd schriftelijk afgenomen onmiddellijk na de individuele vraagverduidelijking

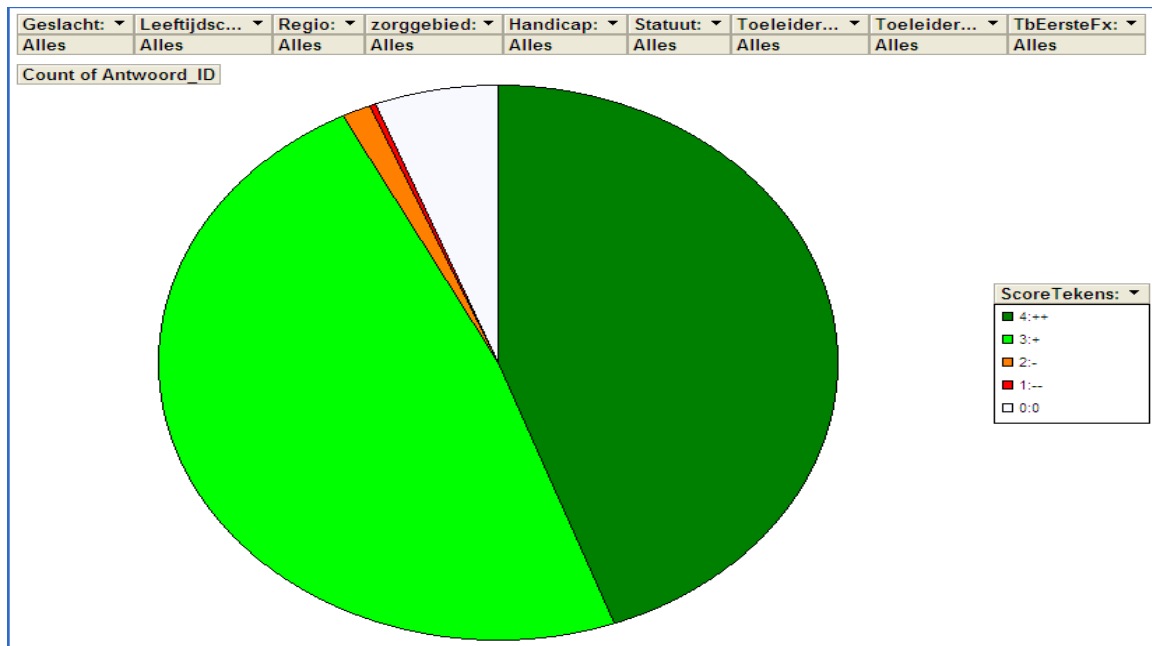
Resultaat :

In totaal zijn er 211 vragenlijsten ingevuld waarvan er 146 kunnen gekoppeld worden met cliëntvolgsysteem in functie van verdere analyses.

Wat betreft de algemene tevredenheid van instap bij ATB kan men stellen dat deze zeer bevredigend is.

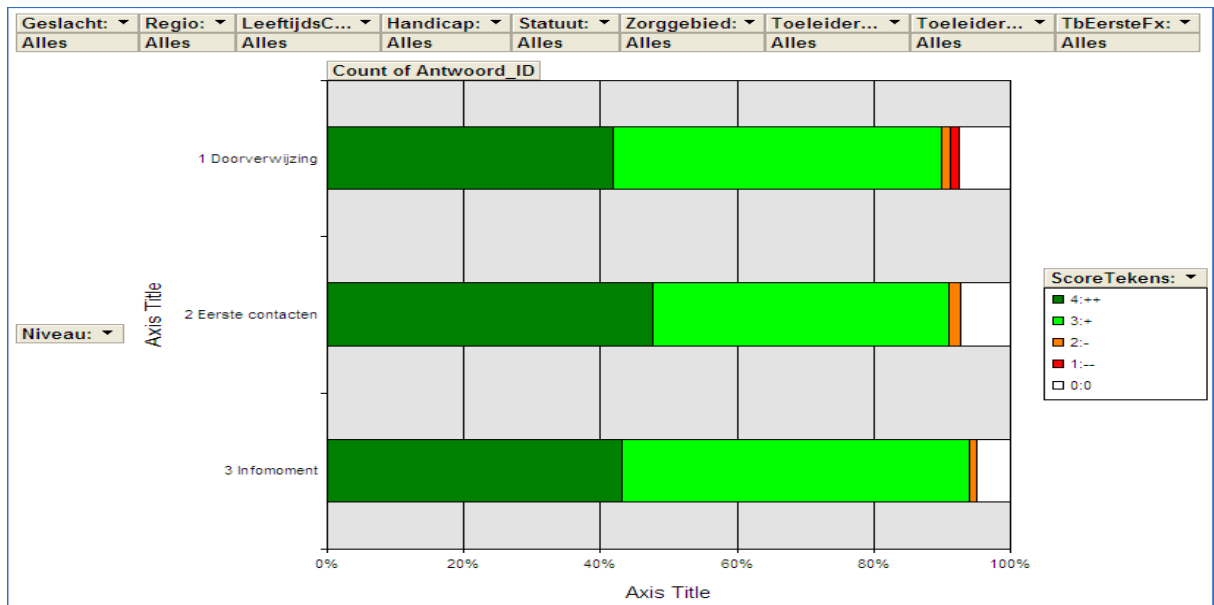
- 44% is zeer tevreden
- 48% is tevreden

Fig. 1 : Taart kennismaking



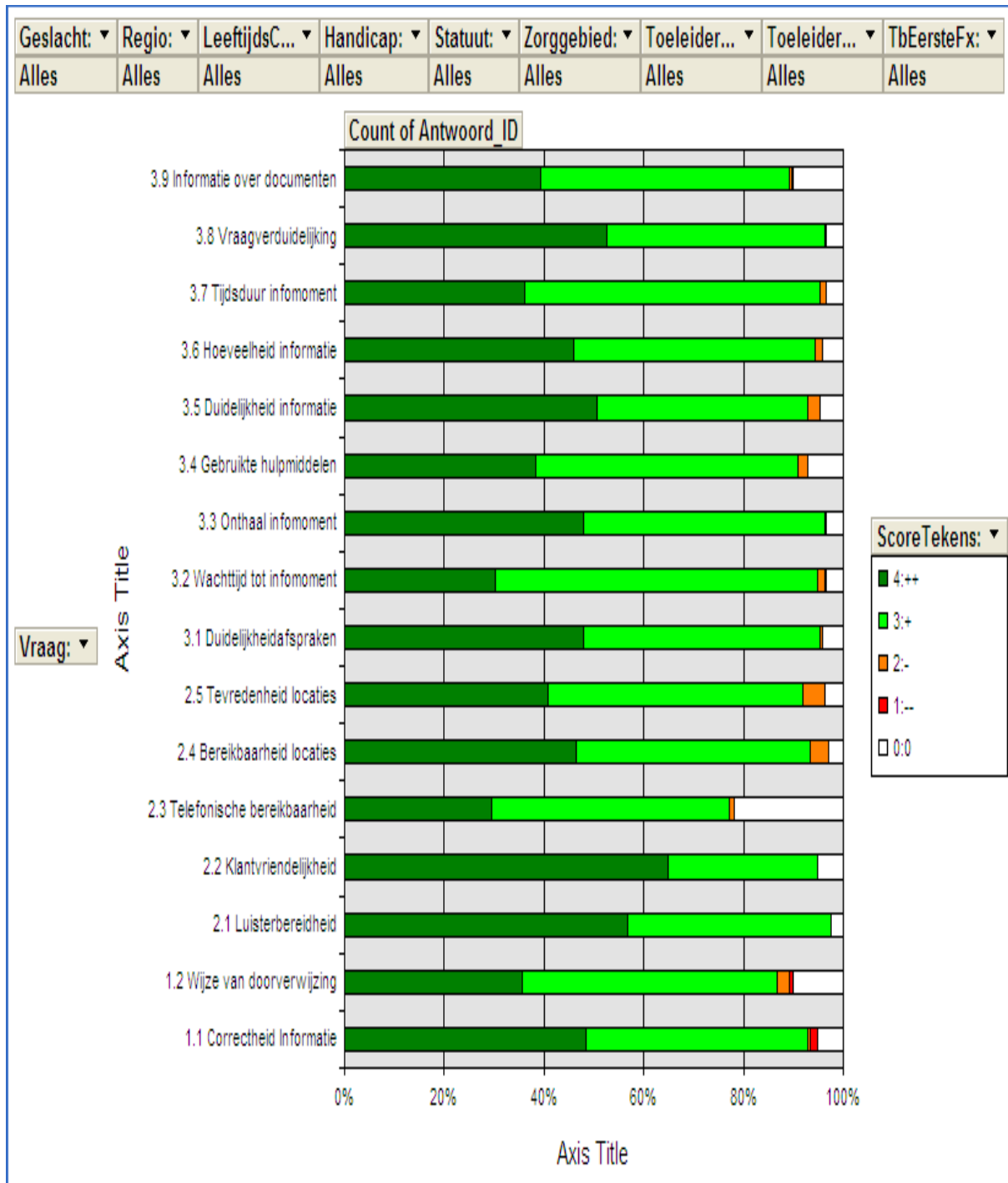
Als we de globale resultaten verder analyseren per niveau merken we op dat de werkzoekenden naast de doorverwijzing en eerste contacten zeer tevreden zijn over het infomoment, namelijk 94%.

Fig. 2 : Kennismaking per niveau



Indien we bovenstaande niveaus verder analyseren per subniveau merken we op dat de luisterbereidheid (99%) het hoogste scoort en de tevredenheid van de locaties (op basis van aantal ingevulde antwoorden) het laagste scoort (90%)

Fig. 3 : Kennismaking per subniveau



Besluit :

- Op basis van deze uitstekende cijfers kunnen we enkel als acties voor 2008 het volgende meegeven : **Doe zo verder. Proficiat !!**

DEEL 2 : TRAJECTBEGELEIDING

Korte kadering bevraging :

- Van zodra iemand na de collectieve info en individuele bevraging verder stappen wil zetten met ATB in functie van zijn zoektocht naar werk wordt er gestart met het vergaren van informatie.
- Op basis van deze informatie wordt er een traject bepaald en afspraken gemaakt naar opvolging en begeleiding
- Indien traject wordt beëindigd wordt werkzoekende hieromtrent geïnformeerd en wordt reden beëindiging besproken met werkzoekende.

Werkwijze afname :

- 3 methodes :
 - Per post (met gefrankeerde omslag voor retour)
 - Door trajectbegeleider op afspraak
 - Door centrumtrajectbegeleider in opleidingscentrum

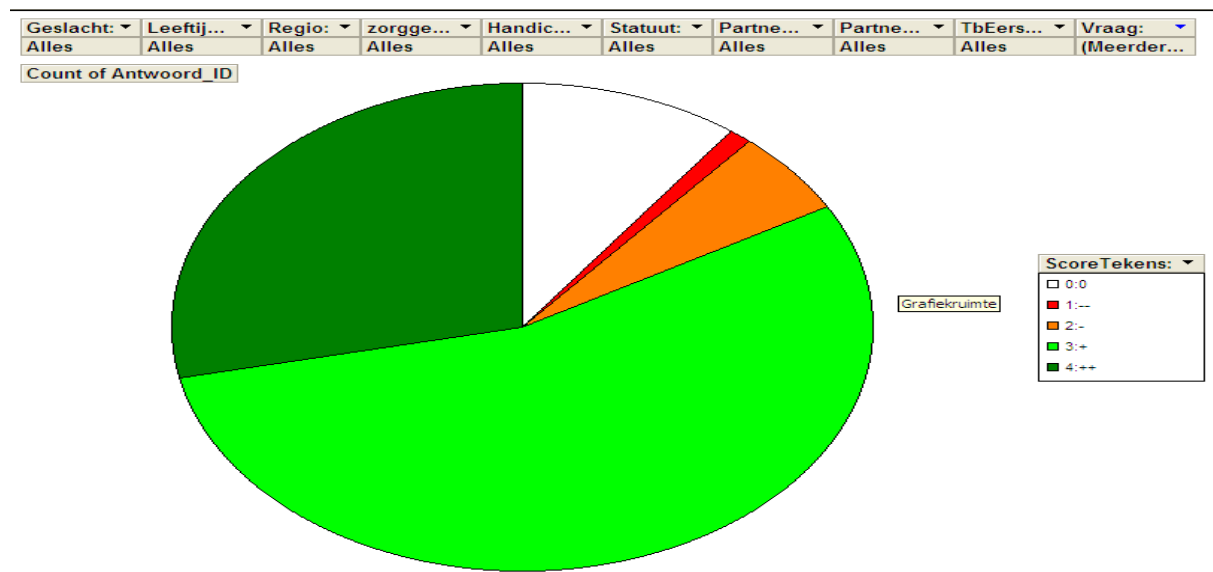
Resultaat :

In totaal zijn er 116 vragenlijsten ingevuld waarvan er 83 kunnen gekoppeld worden met cliëntvolgsysteem in functie van verdere analyses.

Wat betreft de algemene tevredenheid omtrent de trajectbegeleiding krijgen we volgend beeld. In totaal zijn er 29% zeer tevreden, 54% tevreden en 7% minder tevreden. 10% van de vragen zijn niet ingevuld en situeren zich in het overgrote deel in de vragen rond beëindiging trajectbegeleiding (niet iedereen zijn traject is reeds afgerond).

Indien we de niet beantwoorde vragen uit de selectie doen komen we aan volgende resultaten : 32% zeer tevreden, 61% tevreden. We kunnen dus stellen dat de algemene tevredenheid (93%) hier ook hoog scoort !

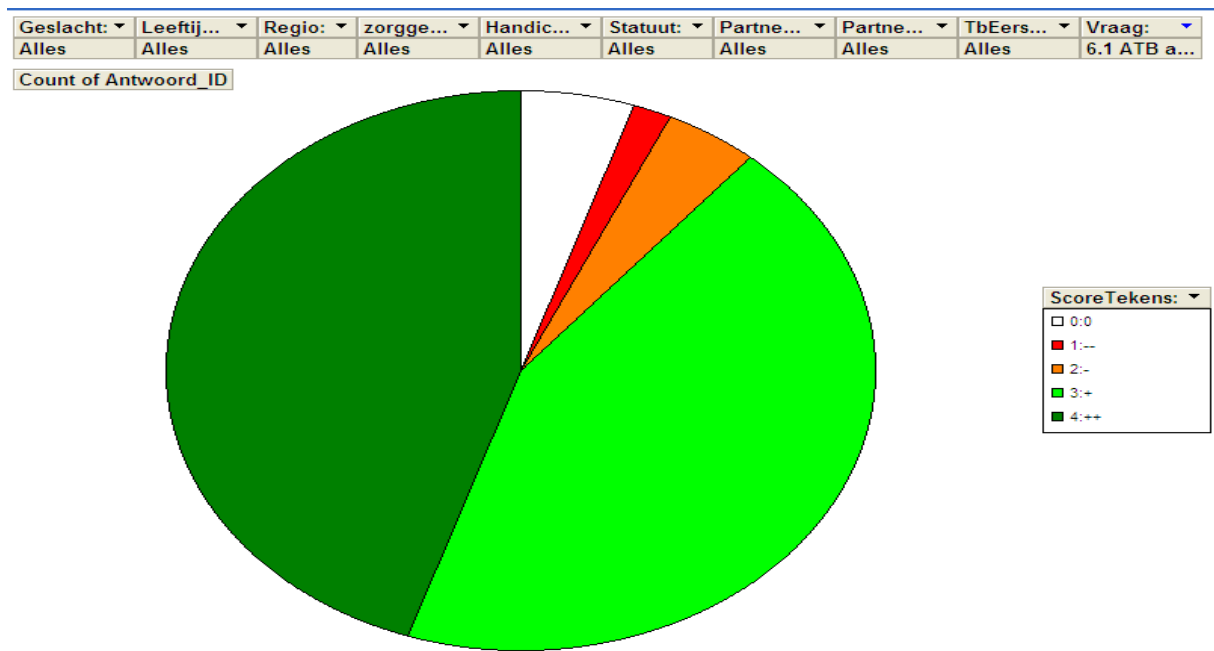
Fig. 4 : Taart Trajectbegeleiding (algemeen)



Als we gaan kijken naar onderstaande tabel die aangeeft in hoeverre ze onze dienstverlening ook aan anderen zouden aanraden, zijn er 45% die onze dienstverlening sterk aanraden en 44% aanraden. Een 6% (of 7 personen) zouden dit niet doen.

Als we enkel selecteren op diegene die de vragenlijst hebben ingevuld zijn er 93% die onze dienstverlening (sterk) aanraden.

Fig. 5 : Taart aanraden trajectbegeleiding



Onderstaand zie je figuren (fig. 6 en 7) die verder verfijnen per niveau en subniveau. Voor verdere becommentariëring verwijzen we naar fig. 8 en 9. Bij deze figuren werken we enkel met de ingevulde antwoorden.

Fig. 6 : Trajectbegeleiding per niveau

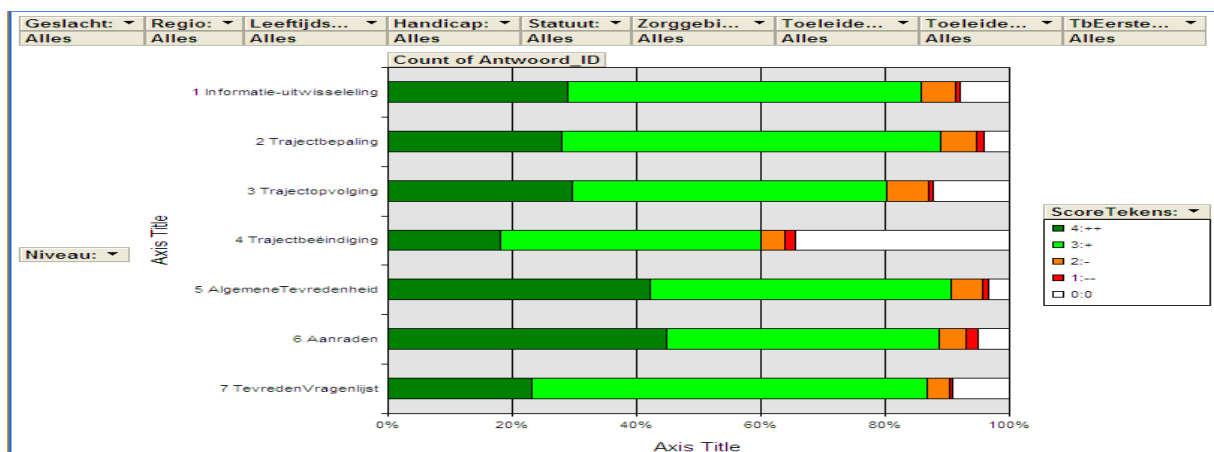


Fig. 7 : Trajectbegeleiding per subniveau

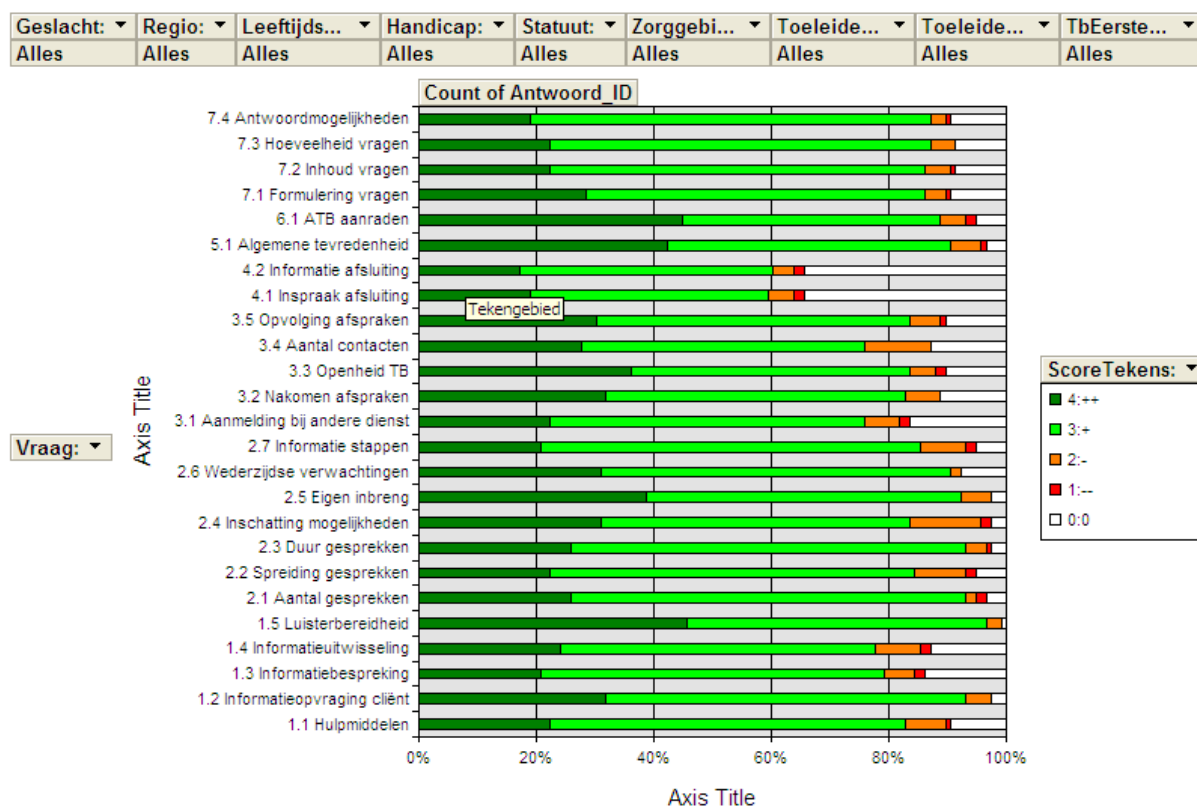


Fig. 8 : Trajectbegeleiding per niveau (enkel vragen die beantwoord zijn)

- Informatie-uitwisseling (93%):
 - Opmerkelijk hoge score voor luisterbereidheid (97%), trend zet zich hier dus ook voort
 - Laagste score (maar tevens ook hoge score van 89%) ligt bij informatieuitwisseling
- Trajectbepaling (93%)
 - De minst hoge score om uit te leren liggen bij spreiding gesprekken (89%) en inschatten mogelijkheden (86%). Bij inschatten mogelijkheden is dit bij de selectie die we kunnen koppelen met cliëntvolgsysteem voor HV 80%. (Nvdr trajecten van ex-Tb's, heeft dit met overdrachten te maken ?)
- Trajectopvolging (92%)
 - Bij trajectopvolging scoort het aantal contacten het laagst met 87%. In HV is dit 72% voor de groep die kan gekoppeld worden met clientvolgsysteem (Nvdr trajecten van ex-Tb's, heeft dit met overdrachten te maken ?)
- Trajectbeëindiging (92%)
 - Wordt in beide regio's even goed beoordeeld

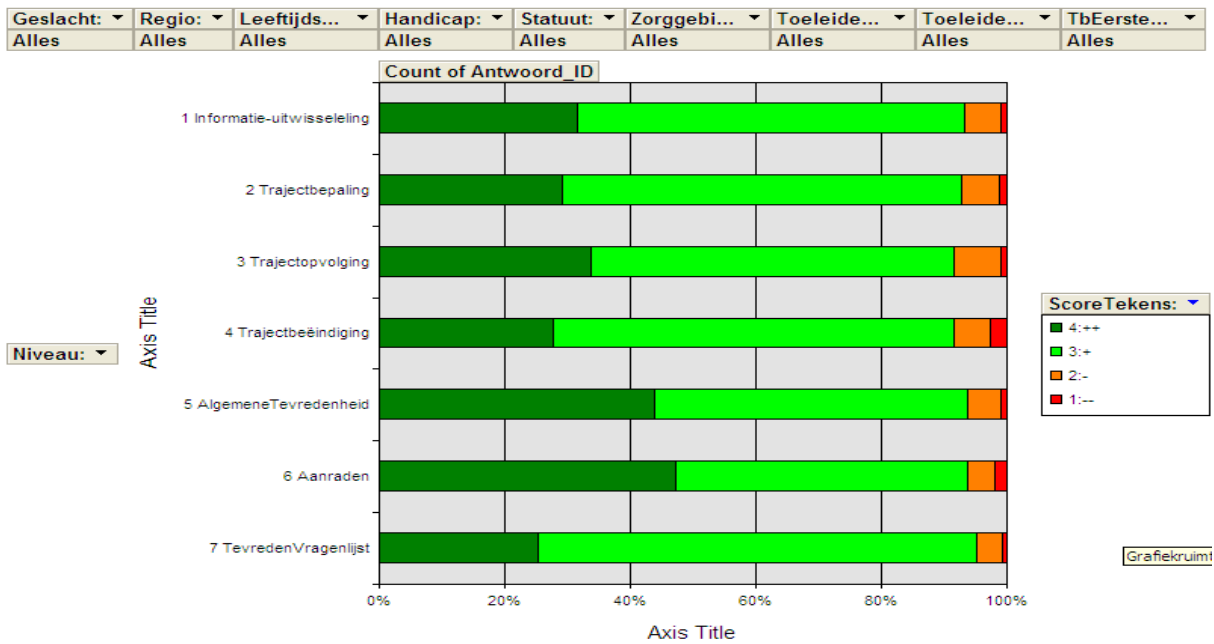
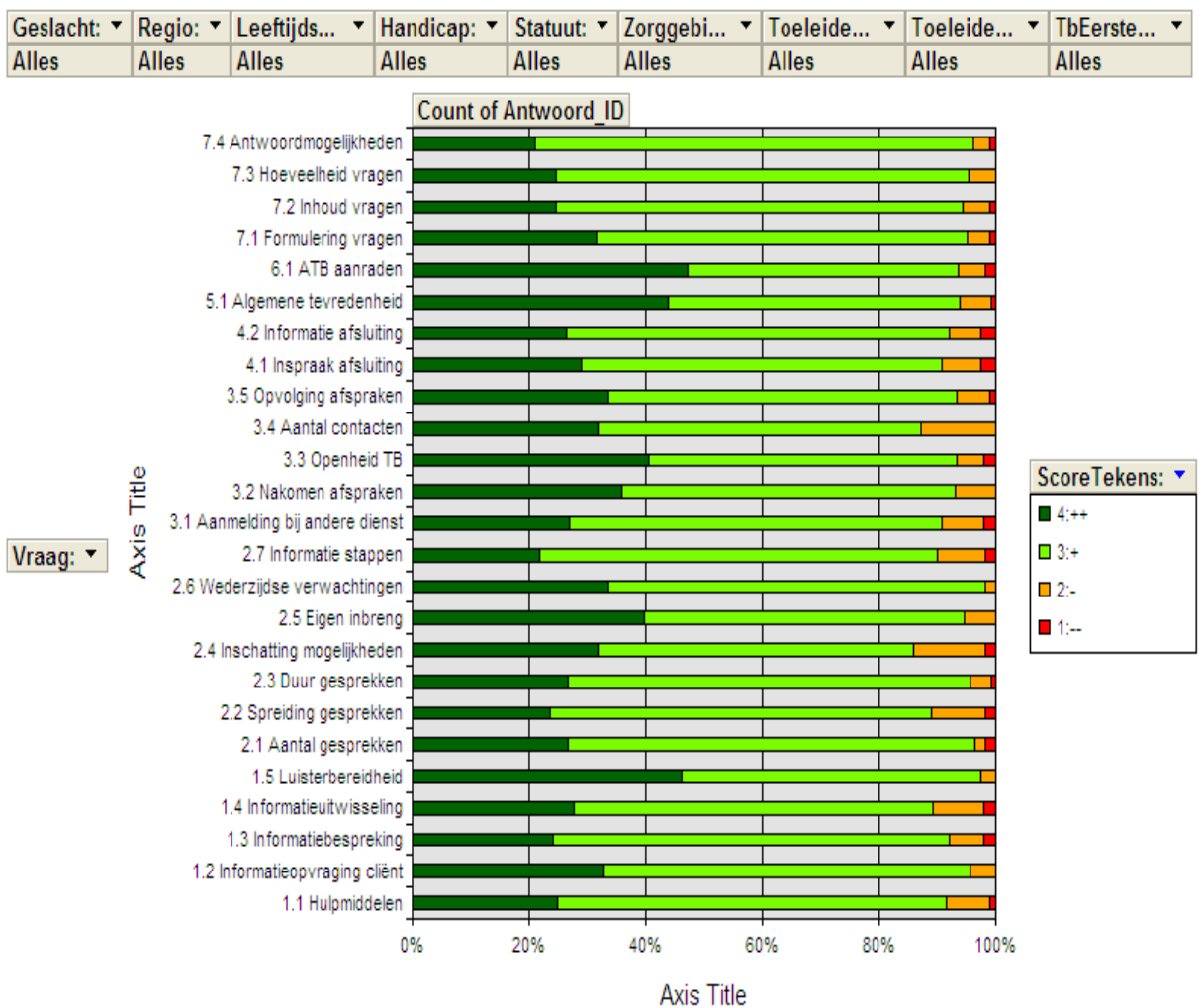


Fig. 9 : Trajectbegeleiding per subniveau (enkel vragen die beantwoord zijn)



DEEL 3 : TEVREDENHEID VRAGENLIJST

In dit deel wordt er getoetst naar formulering vragen, antwoordmogelijkheden, inhoud vragen en hoeveelheid.

Met een totale score van 95% (op basis van beantwoorde vragen) kan men stellen dat deze vragenlijst voldoende beantwoord aan gebruiksvriendelijkheid voor onze doelgroep

